



FICHE D'IDENTIFICATION des Azurés d'Auvergne

Avant propos

L'Auvergne compte 23 espèces d'Azurés. Ces papillons font partis de la famille des Lycaenidae et de la sous-famille des Polyommatinae. Ils sont de couleur majoritairement bleue pour les mâles et brune pour les femelles.

Pour identifier une de ces espèces, il est fortement conseillé d'observer en premier lieu le dessous des ailes et dans certains cas le dessus (de préférence des mâles). Au sein de ce groupe, il existe trois cas « complexes » d'identification : l'Azuré Osiris, l'Azuré de Chapman et le groupe des Plebejus. Les individus usés ont les critères déterminants parfois effacés et sont alors très difficiles à identifier (en cas de doute, il est toujours préférable de saisir «Azuré indéterminé»).

Pour terminer, la période de vol ainsi que les zones de répartition permettent dans beaucoup de cas d'éliminer un bon nombre de candidats.

Cette fiche se compose de :

- 1 - De clés accompagnées de fiches comparatives.
- 2 - Des fiches présentant les critères déterminants, les cartes de répartition ainsi que les éléments de validation des données (**les éléments importants sont en rouges**).
- 3 - La morphologie des ailes des rhopalocères avec le glossaire associé et les crédits photos.



Réalisation
Pascal Peyrache, 2018

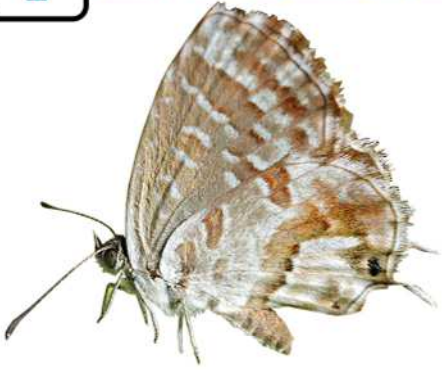


TABLEAU I

FICHE COMPARATIVE

ESPÈCES SANS SÉRIE COMPLÈTE DE TACHES ORANGES AUX AILES POSTÉRIEURES
(AUCUNE À 3 TACHES ORANGES MAXIMUM)

1 BRUN DES PÉLARGONIUMS



2 AZURÉ PORTE-QUEUE



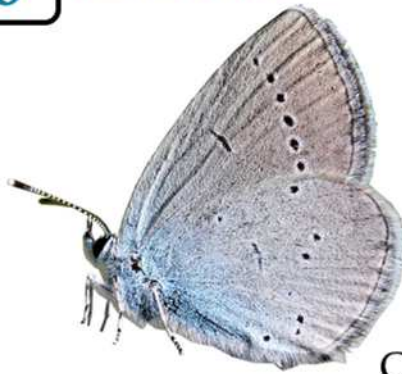
3 AZURÉ DE LANG



5 AZURÉ FRÊLE



6 AZURÉ OSIRIS



7 AZURÉ DU TRÈFLE

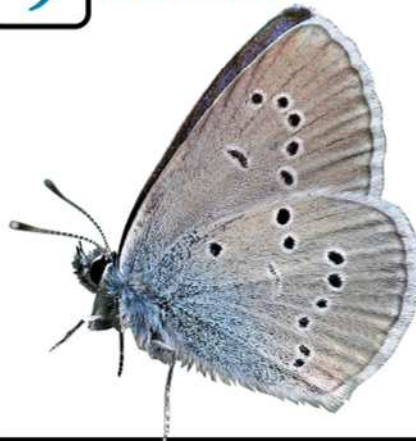


8 AZURÉ DE LA FAUCILLE



CUPIDO

9 DEMI-ARGUS



4 AZURÉ DES NERPRUNS



10 AZURÉ DES CYTISES



11 AZURÉ DES MOUILLÈRES
AZURÉ DE LA CROISSETTE



12 AZURÉ DU SERPOLET



MACULINEA

TABLEAU I

ESPÈCES SANS SÉRIE COMPLÈTE DE TACHES ORANGES AUX AILES POSTÉRIEURES
(AUCUNE TACHES À 3 TACHES ORANGES MAXIMUM AUX AILES POSTÉRIEURES)

CLÉ DU 1ER TABLEAU

1 - DESSOUS DES AILES MARBRÉ DE BRUN & BLANC

- GROUPE DES LAMPIDINI (VOIR FICHE 1, 2 & 3)



2 - POINTS NOIRS PLUS GROS AUX AILES ANTÉRIEURES

- AZURÉ DES CYTISES (VOIR FICHE 10)



3 - SÉRIE DE POINTS NOIRS MARGINAUX

- GROUPE DES MACULINEA (VOIR FICHES 11 & 12)

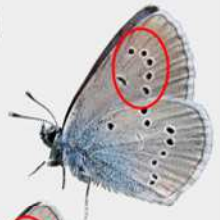


4 - AUCUN DES TROIS CRITÈRES PRÉCÉDENTS

- POINTS NOIRS ÉTIRÉS EN PETITS TRAIT
- AZURÉ DES NERPRUNS (VOIR FICHE 4)



- SÉRIE DE POINTS NOIRS TRÈS COURBÉE AUX AILES ANTÉRIEURES
- DEMI-ARGUS (VOIR FICHE 9)



- SÉRIE DE POINTS NOIRS PEU COURBÉE AUX AILES ANTÉRIEURES
- GROUPE DES CUPIDO (VOIR FICHE 5 À 8)



CLÉ ANNEXE DU GROUPE DES CUPIDO

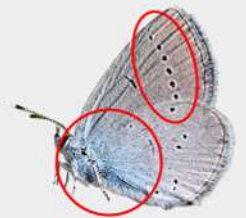
- PRÉSENCE DE TROIS TACHES ORANGES AUX AILES POSTÉRIEURES
- AZURÉ DU TRÈFLE (VOIR FICHE 7)



- PRÉSENCE D'UNE PETITE QUEUE AUX POSTÉRIEURES
- AZURÉ DE LA FAUCILLE (VOIR FICHE 8)



- SÉRIE DE POINTS NOIRS AUX AILES ANTÉRIEURES EN LIGNE DROITE,
BASE DES AILES POSTÉRIEURES BLEUE ÉTENDUE, POINTS NOIRS DU DES-
SOUS DES AILES POSTÉRIEURES TRÈS IRRÉGULIERS.
- AZURÉ OSIRIS (VOIR FICHE 6)



- SÉRIE DE POINTS NOIRS AUX AILES ANTÉRIEURES LÉGÈREMENT COUR-
BÉE, BASE DES AILES POSTÉRIEURES PEU BLEUTÉE, POINTS NOIRS DU DES-
SOUS DES AILES POSTÉRIEURES RÉGULIERS.
- AZURÉ FRÈLE (VOIR FICHE 5)

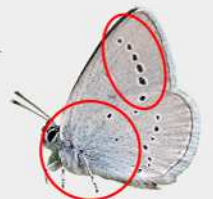
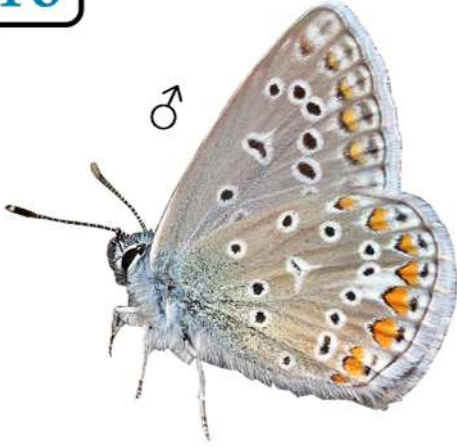


TABLEAU II

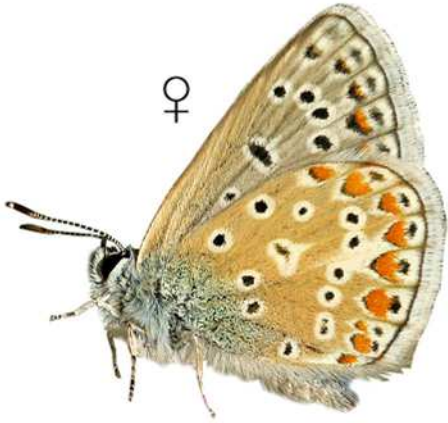
FICHE COMPARATIVE DE LA 1ÈRE PARTIE

ESPÈCES AVEC UNE SÉRIE COMPLÈTE DE TACHES ORANGES AUX AILES POSTÉRIEURES
(7 TACHES ORANGES MINIMUM)

16 AZURÉ COMMUN



♀



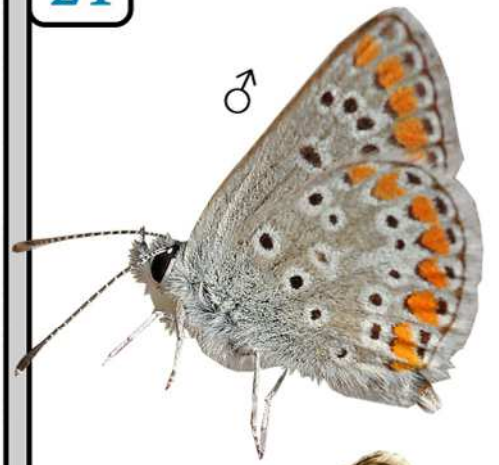
19 AZURÉ BLEU CÉLESTE



♀



21 COLLIER DE CORAIL

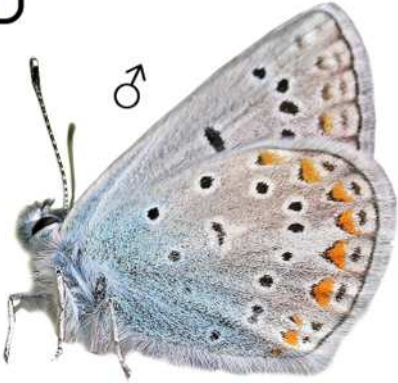


♀

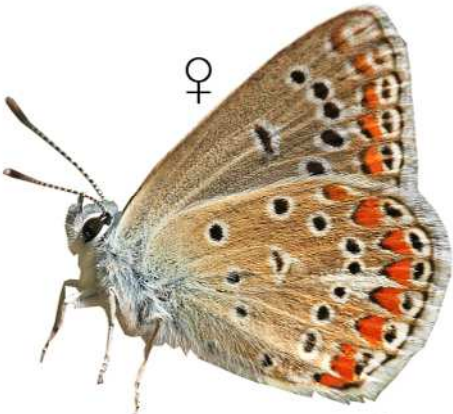


ARICIA

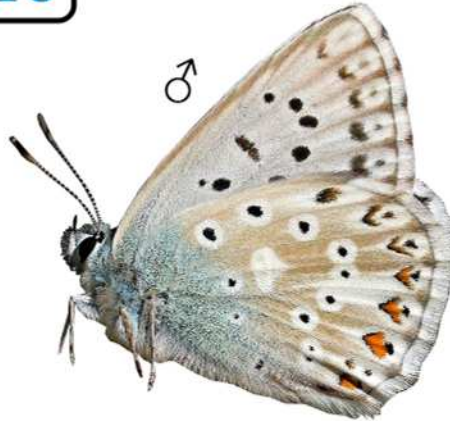
17 AZURÉ DE CHAPMAN



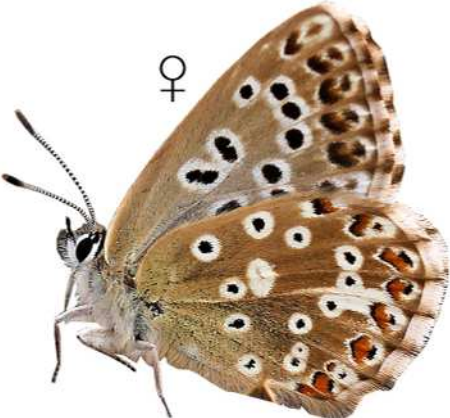
♀



18 AZURÉ BLEU NACRÉ

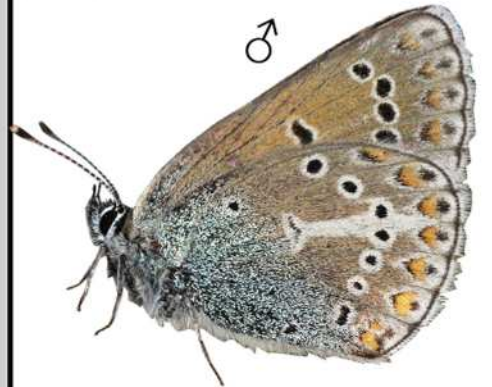


♀

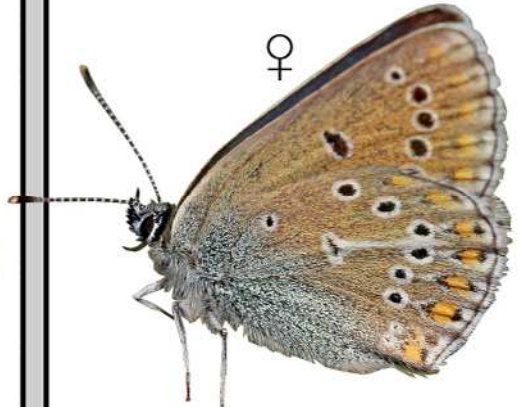


POLYOMMATUS

20 ARGUS DE LA SANGUINAIRE



♀



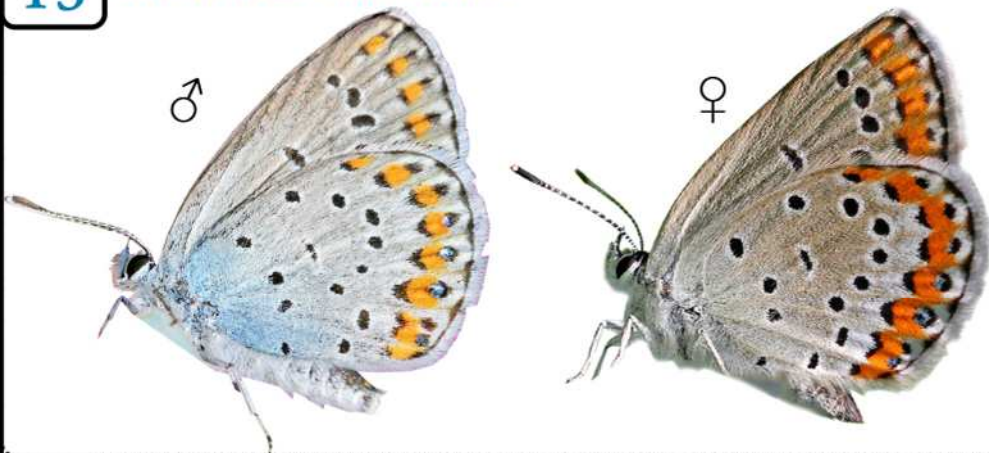
EUMEDONIA

TABLEAU II

FICHE COMPARATIVE DE LA 2ÈME PARTIE

ESPÈCES AVEC UNE SÉRIE COMPLÈTE DE TACHES ORANGES AUX AILES POSTÉRIEURES
(5 TACHES ORANGES MINIMUM OU TACHES FUSIONNÉES EN BANDE)

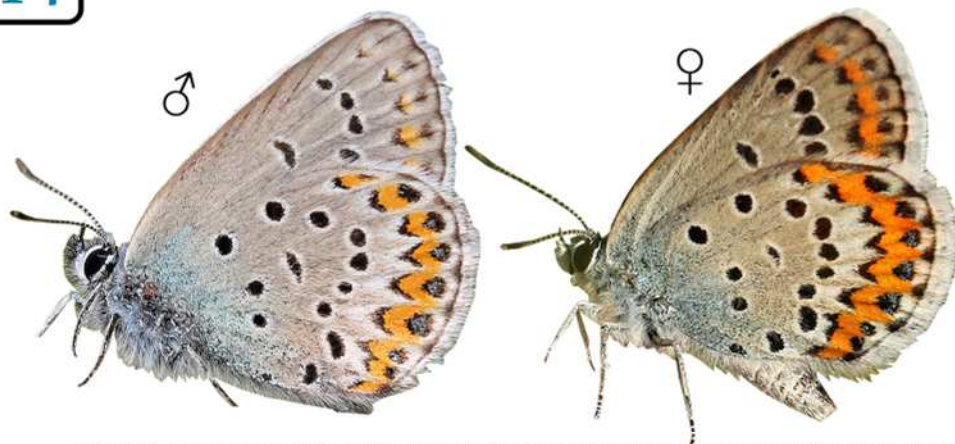
13 AZURÉ DES CORONILLES



23 AZURÉ DES ORPINS



14 MOYEN ARGUS



22 AZURÉ DU THYM



15 PETIT ARGUS

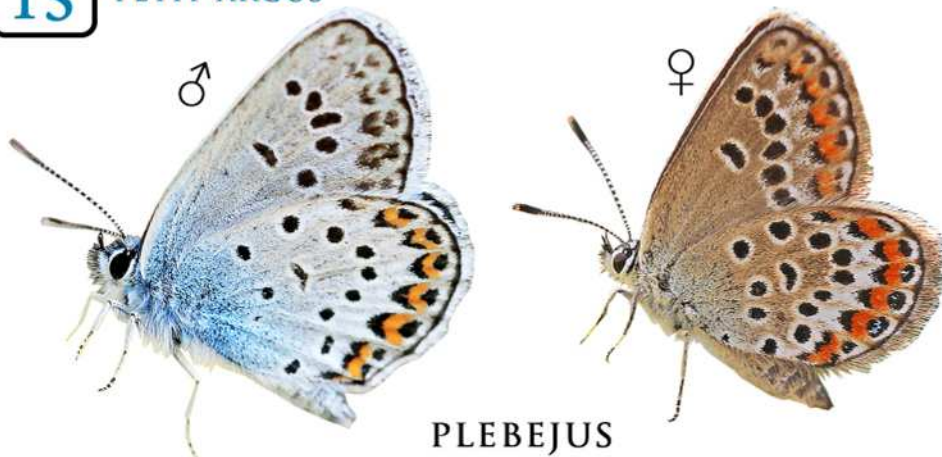


TABLEAU II

(1ÈRE ET 2ÈME PARTIE)

ESPÈCES AVEC UNE SÉRIE COMPLÈTE DE TACHES ORANGES AUX AILES POSTÉRIEURES
(5 TACHES ORANGES MINIMUM)

CLÉ DU TABLEAU II

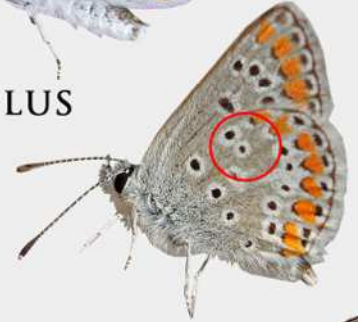
1 - POINTS NOIRS «PUPILLÉS» DE BLEU

- GROUPE DES PLEBEJUS (VOIR FICHE 13, 14 & 15)



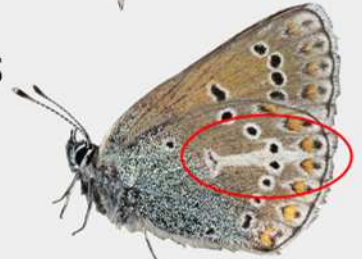
2 - POSITION DU 2ÈME POINT NOIR DÉCALÉ (PLUS PROCHE DU PREMIER POINT)

- COLLIER DE CORAIL (VOIR FICHE 21)



3 - PRÉSENCE D'UN TRAIT BLANC AUX AILES POSTÉRIEURES

- ARGUS DE LA SANGUINAIRE (VOIR FICHE 20)



4 - AUCUN DES TROIS CRITÈRES PRÉCÉDENTS

- ABSENCE DE POINT CELLULAIRE

- AZURÉ DE CHAPMAN (VOIR FICHE 17)

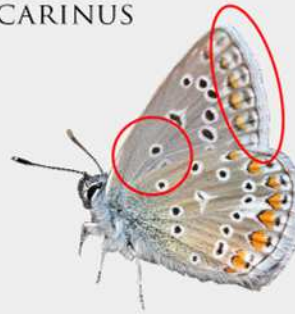
-!!- OU AZURÉ COMMUN FORME ICARINUS



- PRÉSENCE DE POINT CELLULAIRE

- FRANGES BLANCHES UNIES

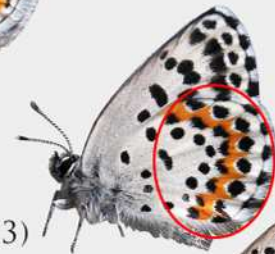
- AZURÉ COMMUN
(VOIR FICHE 16)



- FRANGES BLANCHES COUPÉES DE NOIR

- TACHES ORANGES EN BANDE

- AZURÉ DES ORPINS (VOIR FICHE 23)



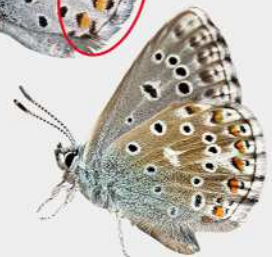
- SEULEMENT 5 TACHES ORANGES

- AZURÉ DU THYM (VOIR FICHE 22)



- AUCUN DES 2 CRITÈRES PRÉCÉDENTS

- AZURÉ BLEU CÉLESTE ET AZURÉ BLEU NACRÉ
(VOIR FICHE 18 & 19)



1 - BRUN DES PÉLARGONIUMS

Cacyreus marshalli

INFORMATIONS GÉNÉRALES

Statut : Échappée Protection : Aucune État : En expansion



Papillon originaire d'Afrique du Sud probablement introduit en Europe avec des pieds de Pélargoniums. Signalé à Majorque en 1990, en Belgique en 1991 et en Espagne en 1992, il colonise la France en passant par les Pyrénées à partir de 1998. (source : «Les Papillons de jour...» de Tristan Lafranchis)

Cité en 2001 de la Haute-Loire, 2003 du Puy-de-Dôme, 2005 du Cantal et en 2006 de l'Allier.

(source : Lepinet.fr et inpn.mnhn.fr)

INFORMATIONS SPÉCIFIQUES

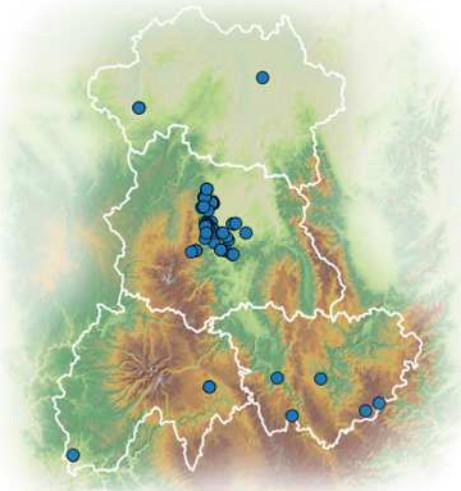
Biotope(s) : En ville sur les massifs de Pélargoniums.

Plante(s) : *Pelargonium* sp.

Taille (LAA) : 11 - 13 mm.

Phénologie : Mars à octobre.

Altitude : 262m (499m) 1299m.



DÉTERMINATION

Confusions : Aucune

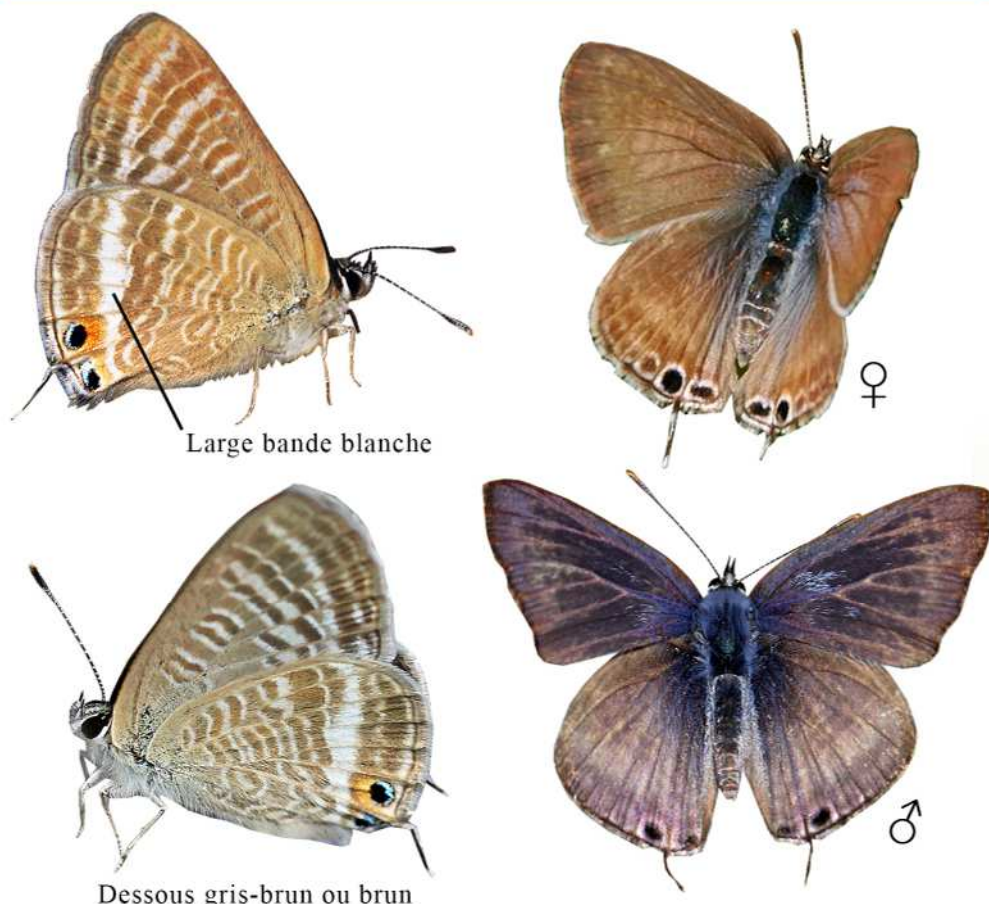
Éléments de validation : Aucun

2 - AZURÉ PORTE-QUEUE

Lampides Boeticus

INFORMATIONS GÉNÉRALES

Statut : Peu fréquente Protection : Aucune État :



INFORMATIONS SPÉCIFIQUES

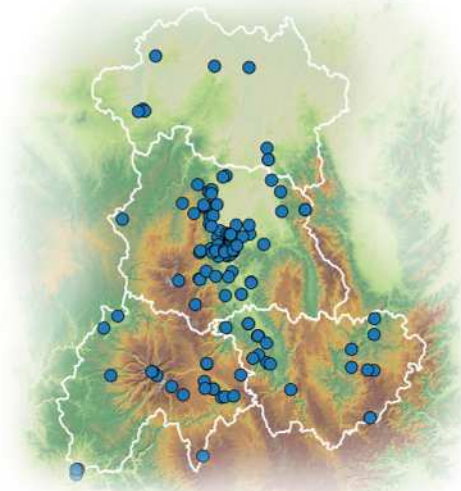
Biotope(s) : *Migrateur* régulier potentiellement visible partout.

Plante(s) : *Fabaceae* sp.

Taille (LAA) : 15 - 18 mm.

Phénologie : Mi-juin à octobre.

Altitude : 211m (580m) 1555m.



DÉTERMINATION

Confusion : Azuré de Lang

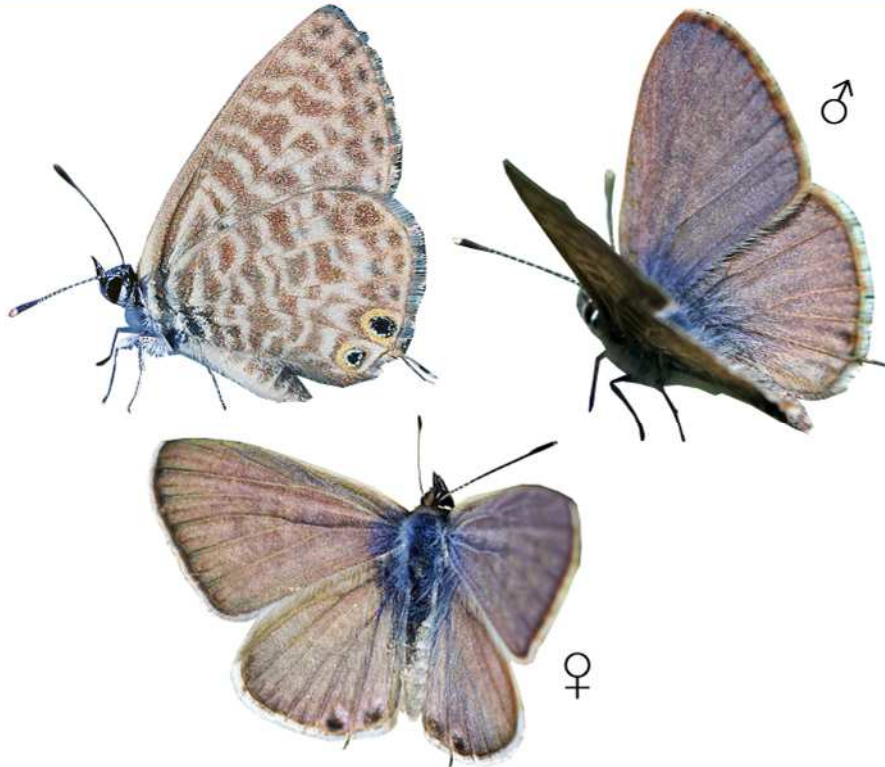
Éléments de validation : Aucun

3 - AZURÉ DE LANG (AZURÉ DE LA LUZERNE)

Leptotes pirithous

INFORMATIONS GÉNÉRALES

Statut : **Très rare** Protection : *Aucune* État :



Papillon présent dans le sud de la France (essentiellement sur le pourtour méditerranéen) d'où il effectue occasionnellement des migrations vers le nord, atteignant parfois l'Alsace et la Bretagne.

INFORMATIONS SPÉCIFIQUES

Biotope(s) : *Migrateur* occasionnel potentiellement observable partout.
Plante(s) : Polyphage.
Taille (LAA) : 12 - 14 mm.
Phénologie : Août - septembre.
Altitude : 563m (675m) 793m.



DÉTERMINATION

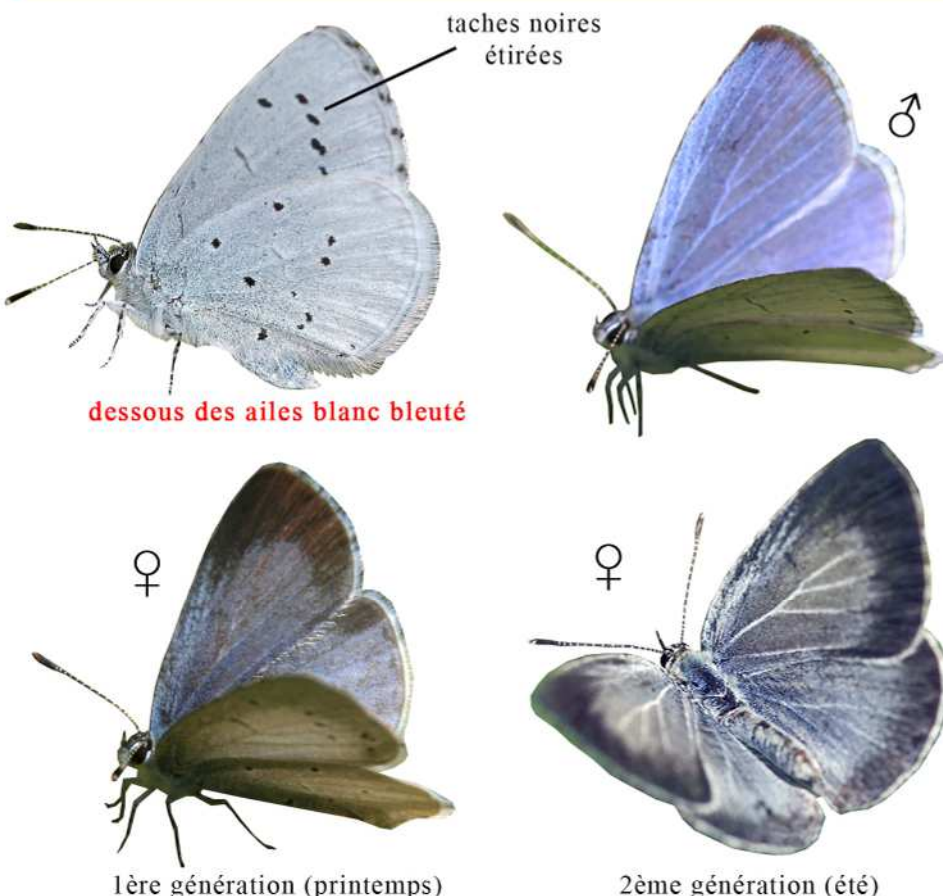
Difficultés : *Aucune*
Confusion : *Azuré porte-queue*
Éléments de validation : **Photos**

4 - AZURÉ DES NERPRUNS

Celastrina argiolus

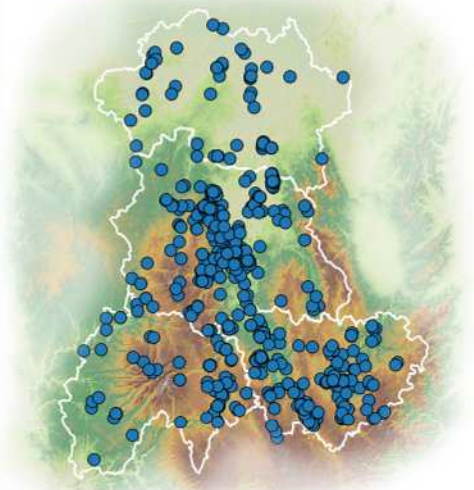
INFORMATIONS GÉNÉRALES

Statut : *Commun* Protection : *Aucune* État : =



INFORMATIONS SPÉCIFIQUES

Biotope(s) : *Lisières, haies, jardins et bois clairs.*
Plante(s) : Polyphage.
Taille (LAA) : 13 - 17 mm.
Phénologie : Mi-mars à septembre.
Altitude : 174m (566m) 1588m.



DÉTERMINATION

Difficultés : *Aucune*
Confusion : *Aucune*
Éléments de validation : *Aucun*

5 - AZURÉ FRÊLE

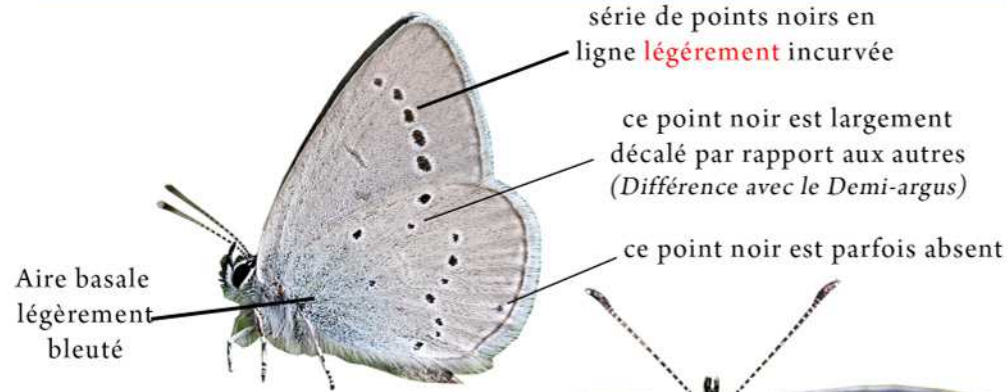
Cupido minimus

INFORMATIONS GÉNÉRALES

Statut : *Peu fréquent* Protection : *Aucune* État : =

INFORMATIONS SPÉCIFIQUES

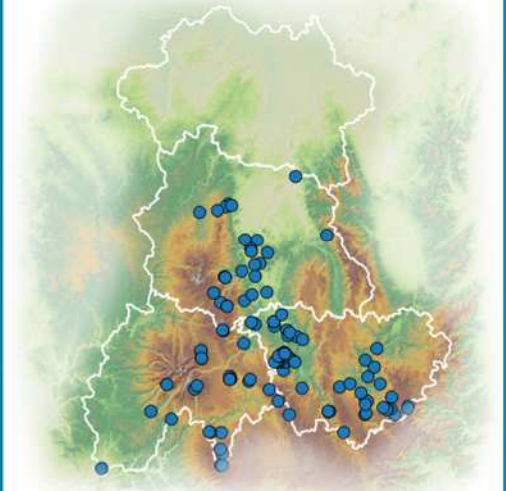
Biotope(s) : Prairies maigres et pelouses où pousse sa plante hôte.
Plante(s) : Anthyllide vulnéraire.
Taille (LAA) : 10 - 12 mm.
Phénologie : Mai à août.
Altitude : 323m (803m) 1421m.



Aire basale légèrement bleuté



Mâle légèrement saupoudré d'écailles bleues argentées



DÉTERMINATION

Confusion : *Azuré osiris*, *Azuré de la Faucille*, *Demi-argus*.

Validation : *Photos et/ou vérification de la présence de la plante.*

Papillon très discret et difficile à observer. Il est souvent plus simple de chercher sa plante hôte, l'Anthyllide vulnéraire.

6 - AZURÉ OSIRIS (AZURÉ DE LA CHEVRETTE)

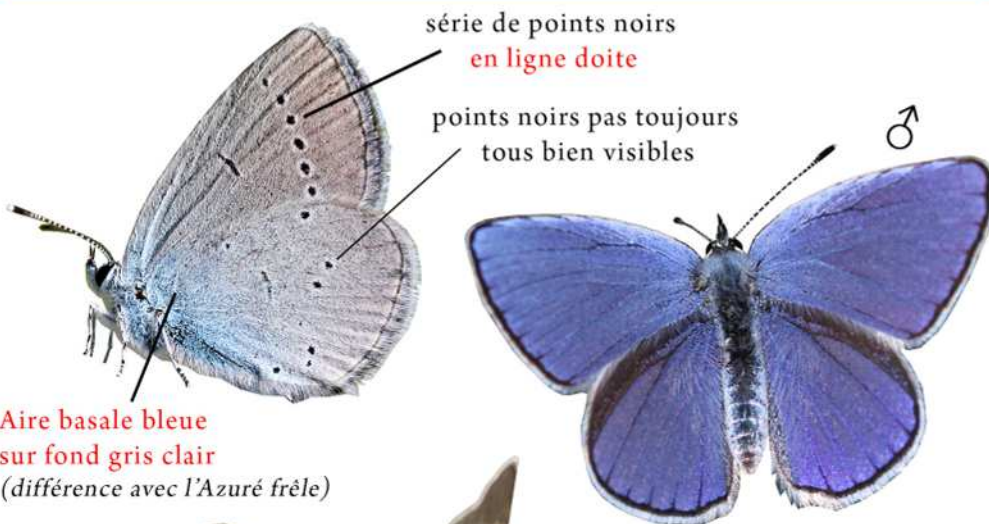
Cupido osiris

INFORMATIONS GÉNÉRALES

Statut : *Très rare* Protection : *Aucune* État : =

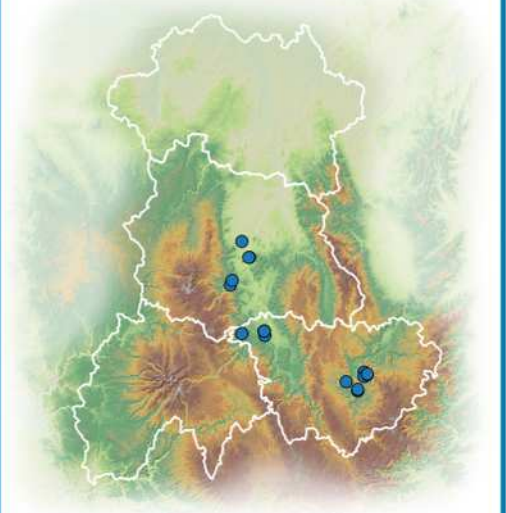
INFORMATIONS SPÉCIFIQUES

Biotope(s) : Pelouses, lisières sèches et prairies fleuries où pousse sa plante hôte.
Plante(s) : Sainfoins
Taille (LAA) : 12 - 15 mm.
Phénologie : Mi-mai à mi-juillet.
Altitude : 408m (594m) 768m.



Aire basale bleue sur fond gris clair (différence avec l'Azuré frêle)

Onobrychis viciifolia



DÉTERMINATION

Confusion : *Azuré frêle*, *Azuré de la Faucille*, *Demi-argus*.

Validation : *Photos et vérification de la présence de la plante.*

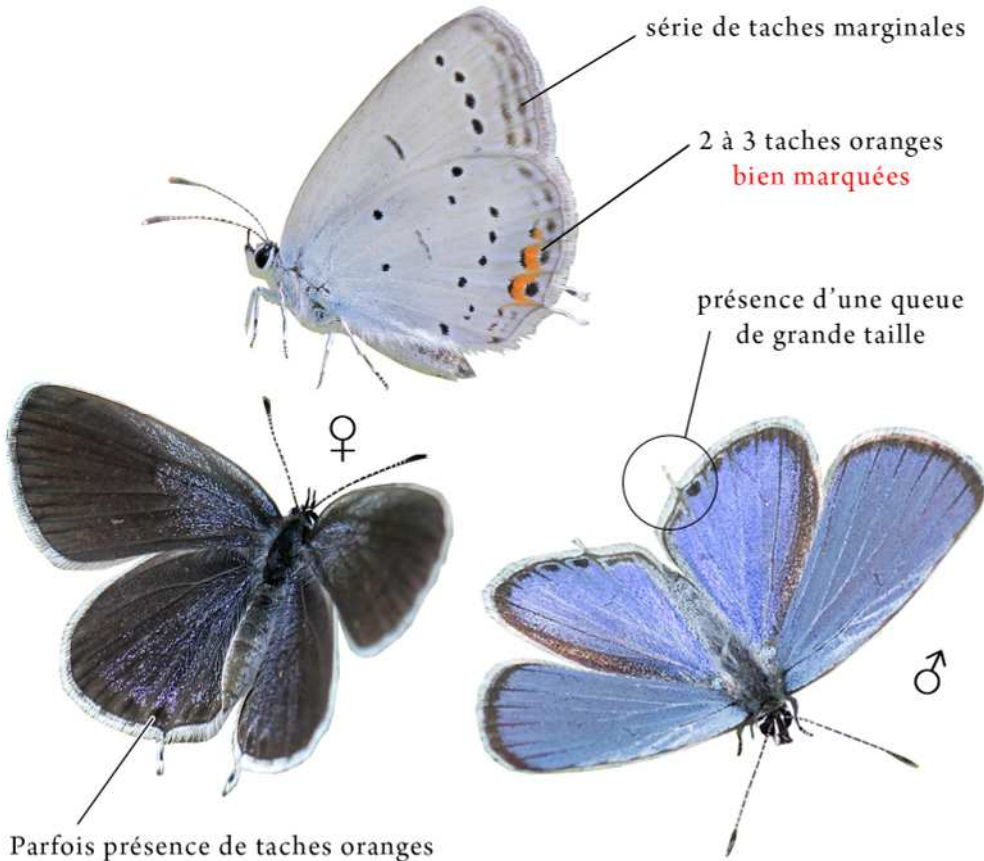


7 - AZURÉ DU TRÈFLE

Cupido argiades

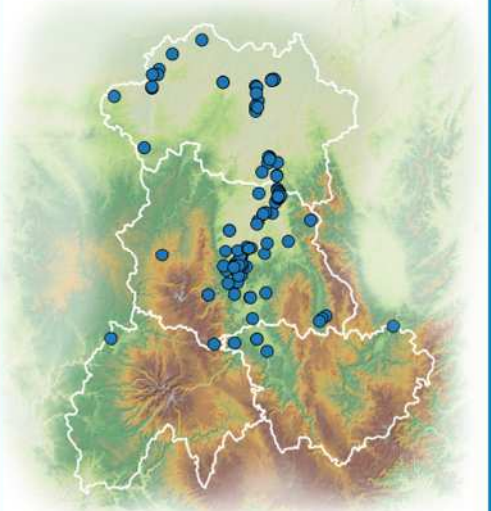
INFORMATIONS GÉNÉRALES

Statut : Peu fréquent **Protection :** Aucune **État :** En expansion



INFORMATIONS SPÉCIFIQUES

Biotope(s) : Prairies, marais, landes à bruyère, champs de trèfle et de luzerne.
Plante(s) : Fabaceae sp.
Taille (LAA) : 10 - 15 mm.
Phénologie : Mi-avril à mi-sept.
Altitude : 173m (343m) 1003m.



DÉTERMINATION

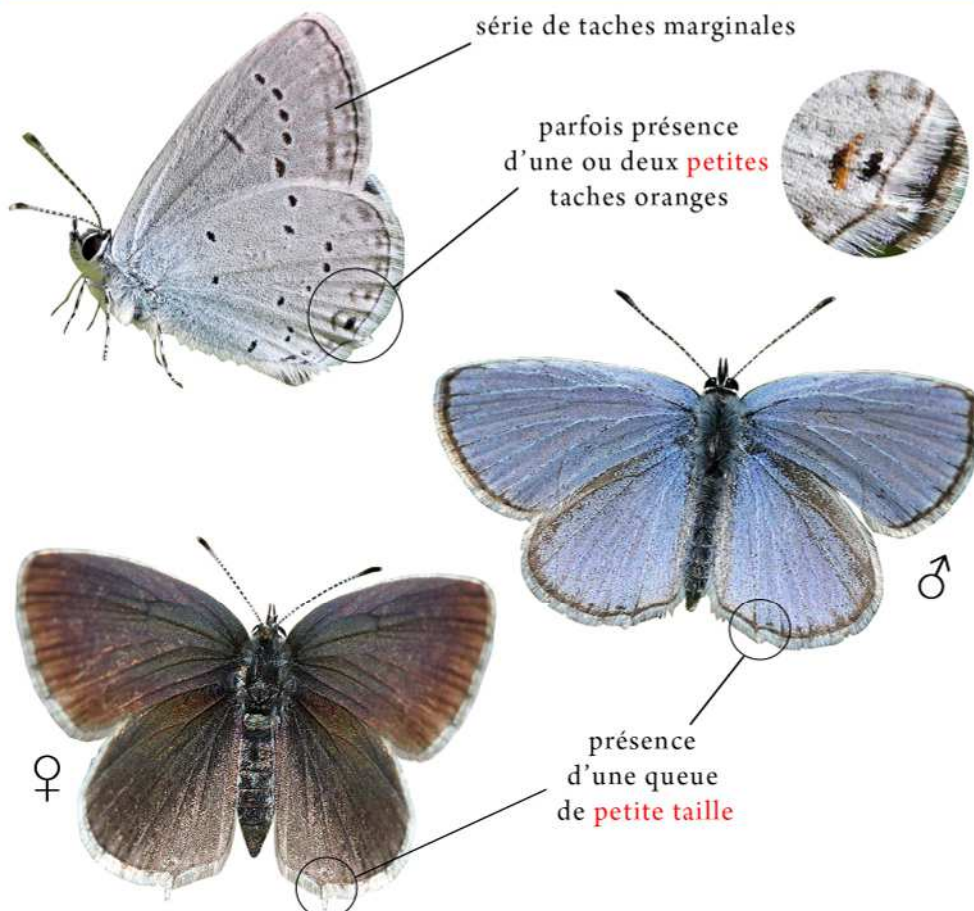
Confusion : Azuré de la Faucille
Validation : Photos souhaitées.

8 - AZURÉ DE LA FAUCILLE

Cupido alcetas

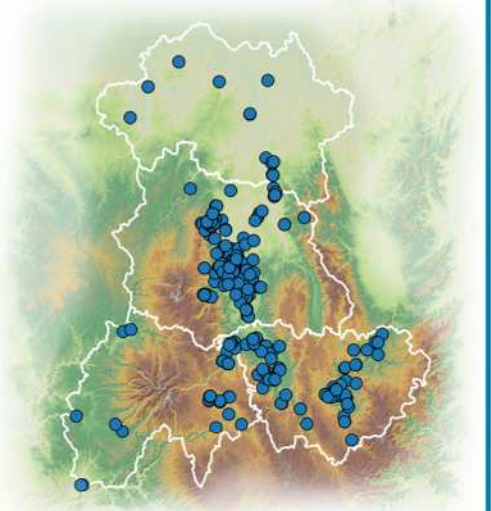
INFORMATIONS GÉNÉRALES

Statut : Peu fréquent **Protection :** Aucune **État :** En expansion



INFORMATIONS SPÉCIFIQUES

Biotope(s) : Prairies, friches, pelouses sèches.
Plante(s) : *Medicago lupulina*.
Taille (LAA) : 13 - 16 mm.
Phénologie : Mi-avril à septembre.
Altitude : 172m (508m) 948m.



DÉTERMINATION

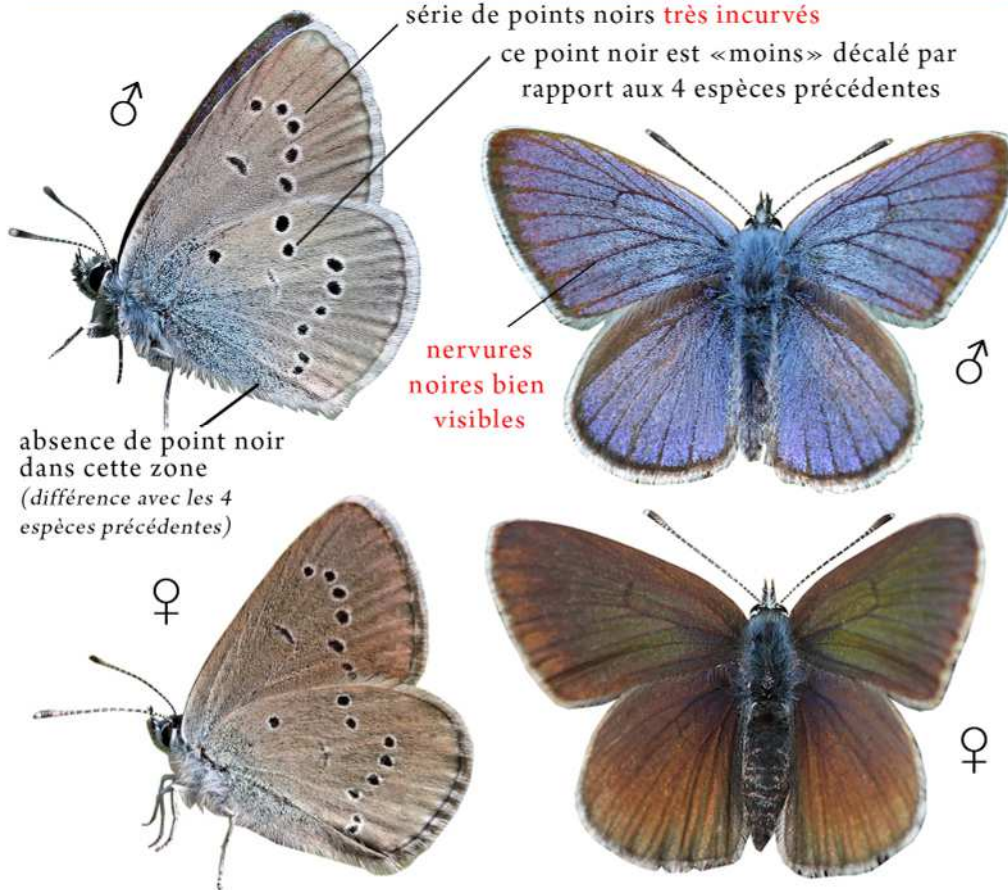
Confusion : Azuré du Trèfle, Azuré frêle.
Validation : Photos souhaitées.

9 - DEMI-ARGUS

Cyaniris semiargus

INFORMATIONS GÉNÉRALES

Statut : Très commun **Protection :** Aucune **État :** =



INFORMATIONS SPÉCIFIQUES

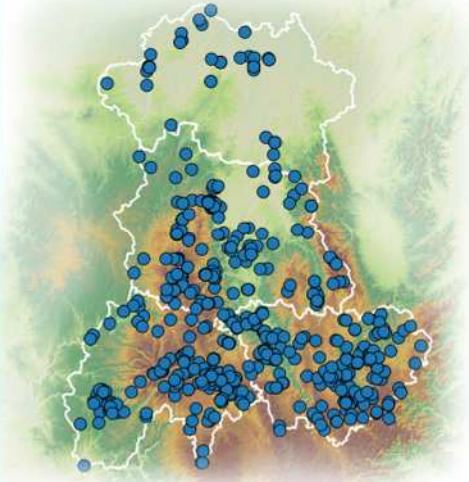
Biotope(s) : Prairies et champ de trèfles.

Plante(s) : *Trifolium* sp.

Taille (LAA) : 14 - 17 mm

Phénologie : Mai à octobre

Altitude : 171m (573m) 1555m



DÉTERMINATION

Confusion : Azuré frère

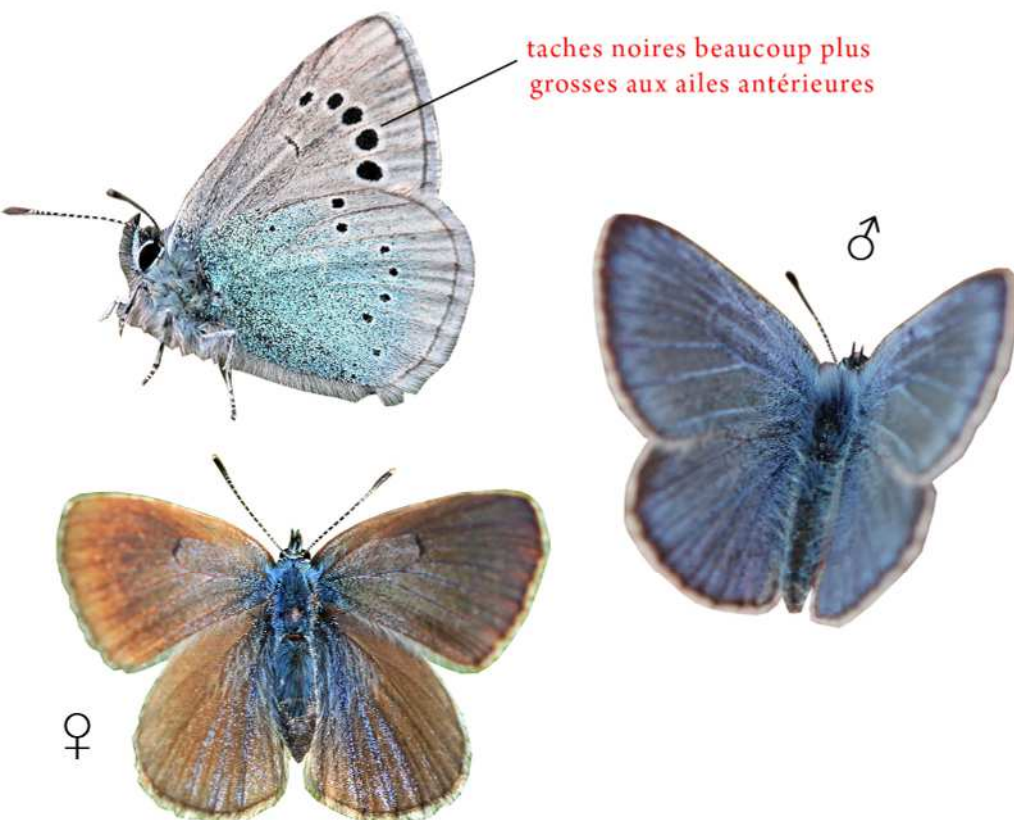
Éléments de validation : Aucun

10 - AZURÉ DES CYTISES

Glaucopsyche alexis

INFORMATIONS GÉNÉRALES

Statut : Peu fréquent **Protection :** Aucune **État :** =



INFORMATIONS SPÉCIFIQUES

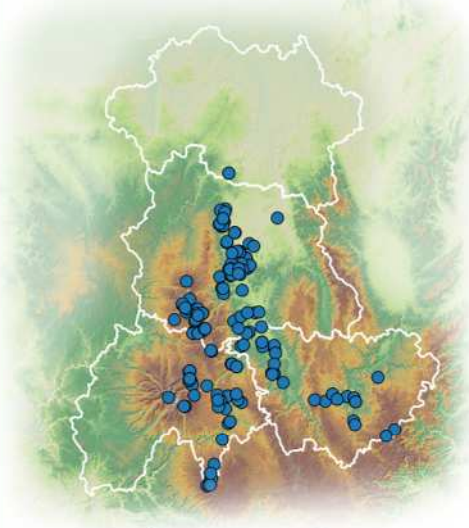
Biotope(s) : Prairies, pelouses et li-sières.

Plante(s) : *Fabaceae* sp.

Taille (LAA) : 13 - 18 mm

Phénologie : Avril à début juillet

Altitude : 306m (779m) 1690m



DÉTERMINATION

Confusion : Aucune

Éléments de validation : Aucun

Cette espèce est un cas singulier car elle est représentée par deux «écotypes» : *alcon* et *rebeli*. Cette distinction est basée sur les différences des habitats, des plantes hôtes et des fourmis hôtes. Ces deux écotypes étaient considérés, il n'y a pas longtemps encore, comme deux espèces distinctes mais les études génétiques récentes ont démontré qu'il n'y a pas de divergence entre eux. Il s'agit d'une seule espèce.

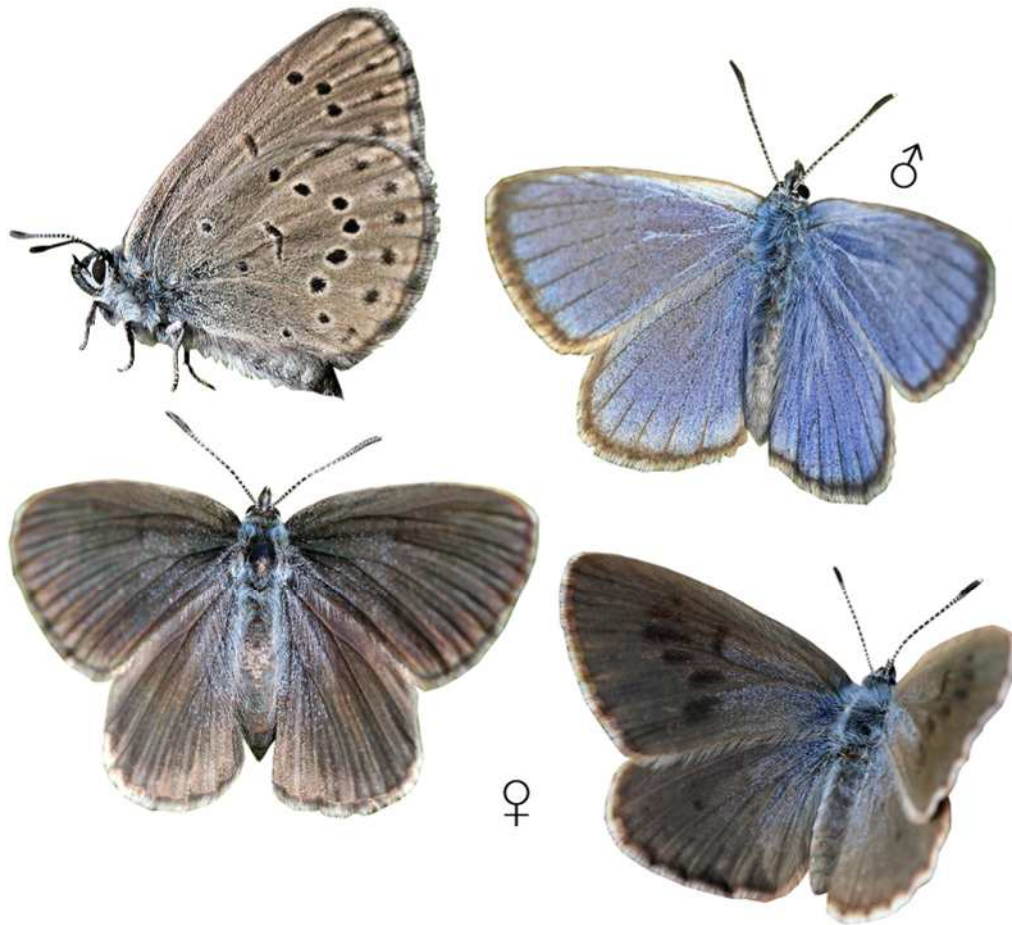
INFORMATIONS GÉNÉRALES

Azuré des Mouillères Statut : Rare

Azuré de la Croisette Statut : Très rare

État : En regression (les deux écotypes)

Protections : l'espèce est inscrite à l'article 3 de «l'arrêté du 23 avril 2007 fixant les listes des insectes protégés sur l'ensemble du territoire ...» et en annexe II de «La directive de l'Union européenne 92/43/CEE (Directive Habitat Faune-Flore)»



Les individus de cette espèce étant très discrets et difficiles à observer, il est plus simple de chercher les plantes hôtes qui, à la bonne période, portent fréquemment des oeufs de l'espèce.

Gentiana pneumonanthe

Gentiana cruciata



INFORMATIONS SPÉCIFIQUES

Azuré des Mouillères

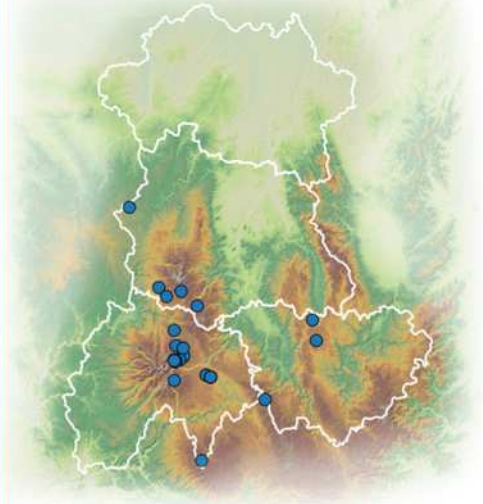
Biotope(s) : Milieux humides (*Marais, prairies marécageuses, tourbières*).

Plante(s) : *Gentiana pneumonanthe*

Taille (LAA) : 17 - 19 mm

Phénologie : Fin-juin à début août

Altitude : 704m (1085m) 1386m



Azuré de la Croisette

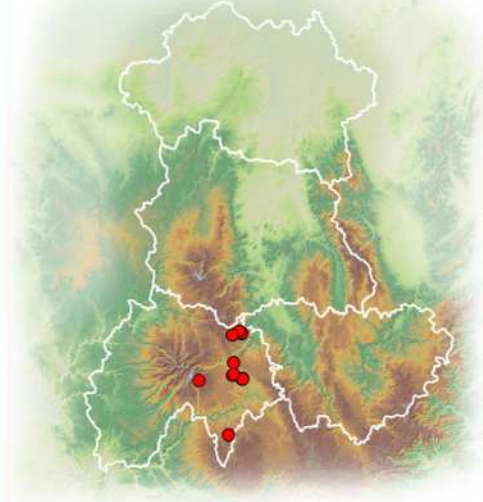
Biotope(s) : Milieux secs (*Prairies, pelouses et clairières sèches*).

Plante(s) : *Gentiana cruciata* (il existe des observations de ponte sur *Gentiana lutea* mais il n'est pas improbable que les deux écotypes pondent sur cette dernière)

Taille (LAA) : 17 - 19 mm

Phénologie : Juin - juillet

Altitude : 669m (903m) 1377m



DÉTERMINATION

Confusion : Les deux écotypes ne sont pas différenciables, seule l'observation des plantes permet de faire la distinction.

Éléments de validation : *Photos*

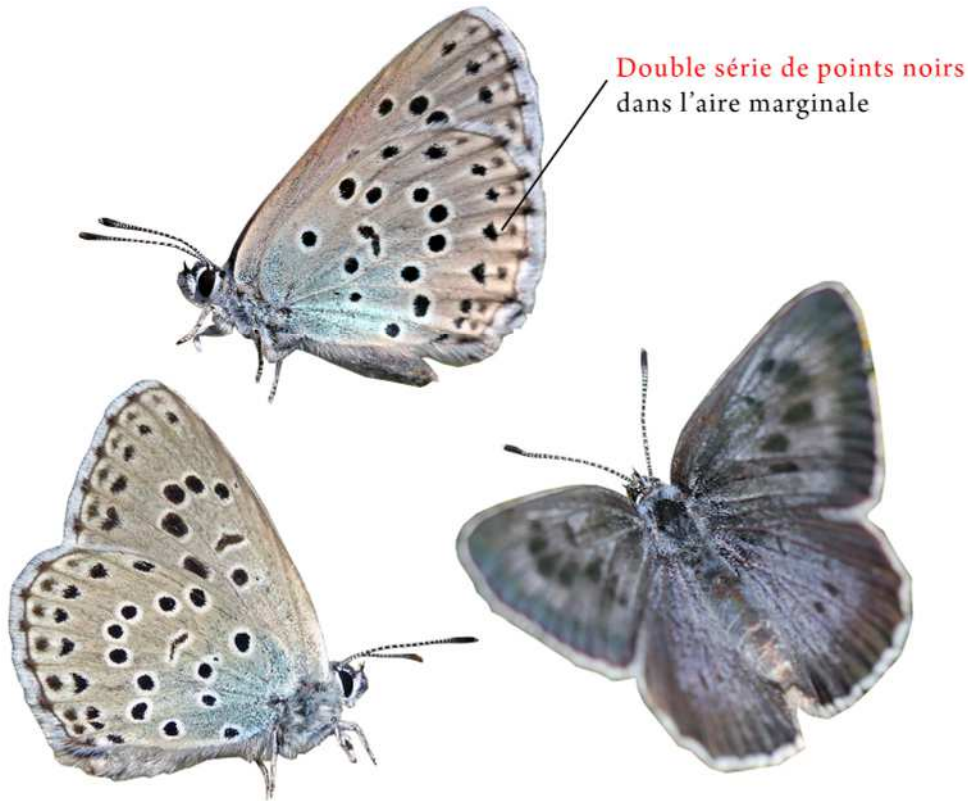
12 - AZURÉ DU SERPOLET

Maculinea arion

INFORMATIONS GÉNÉRALES

Statut : peu fréquent **État :** En regression

Protections : l'espèce est inscrite à l'article 3 de «l'arrêté du 23 avril 2007 fixant les listes des insectes protégés sur l'ensemble du territoire ...» et en annexe II de «La directive de l'Union européenne 92/43/CEE (Directive Habitat Faune-Flore)»



INFORMATIONS SPÉCIFIQUES

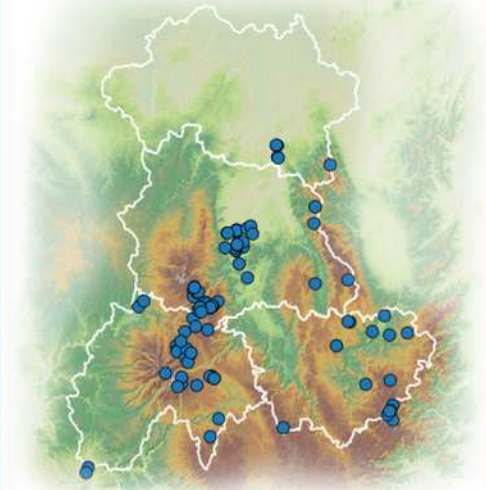
Biotope(s) : Pelouses sèches, prairies maigres, friches herbeuses, lisières et bois.

Plante(s) : *Thymus* sp. et *Origanum vulgare*.

Taille (LAA) : 17 - 22 mm

Phénologie : Juin à mi-août (sept.)

Altitude : 350m (874m) 1702m



DÉTERMINATION

Confusion : Avec l'Azuré des Mouillères lorsque les individus sont usés.

Éléments de validation : **Photos**

13 - AZURÉ DES CORONILLES

Plebejus argyrognomon

INFORMATIONS GÉNÉRALES

Statut : Rare **Protection :** Aucune **État :** =

INFORMATIONS SPÉCIFIQUES

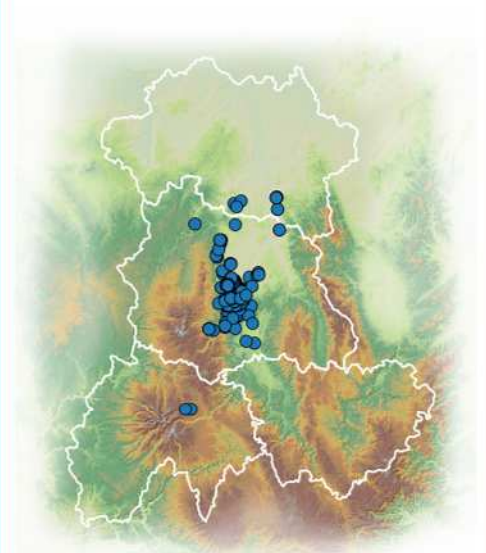
Biotope(s) : Prairies ensoleillées, lisières et talus

Plante(s) : *Coronilla varia*

Taille (LAA) : 14 - 16 mm

Phénologie : Mai à mi-sept.

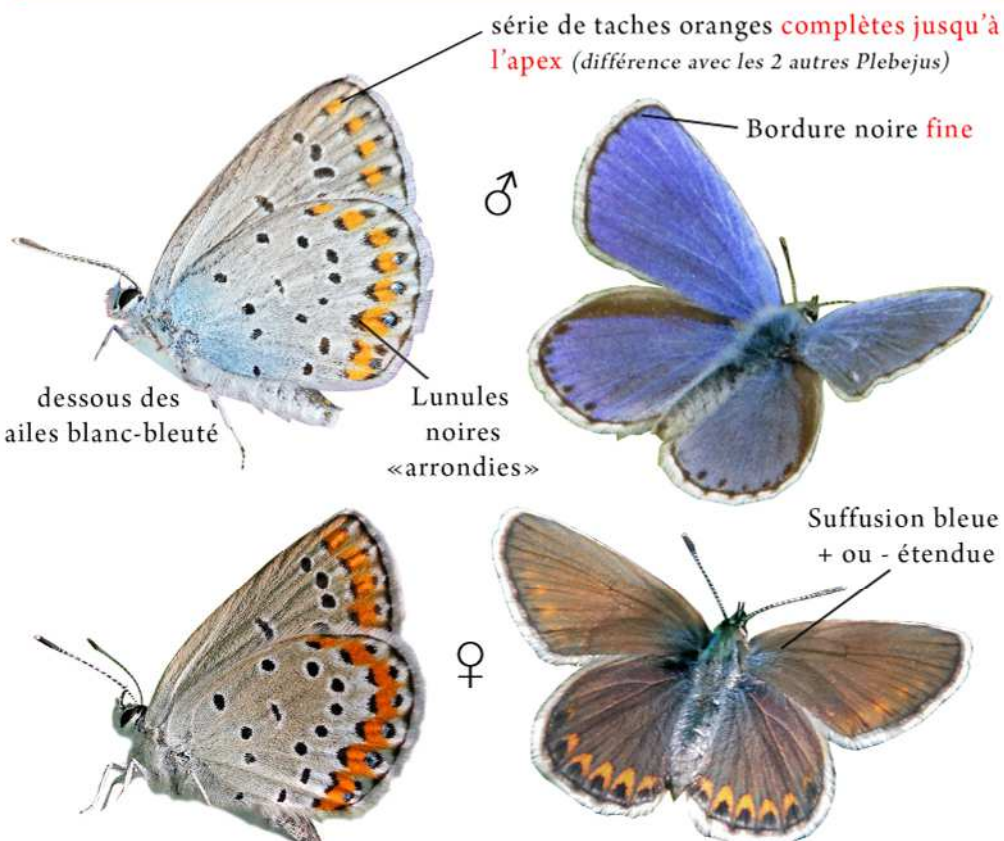
Altitude : 268m (442m) 1220m



DÉTERMINATION

Confusion : **Petit Argus** et **Moyen Argus**

Éléments de validation : **Photos**

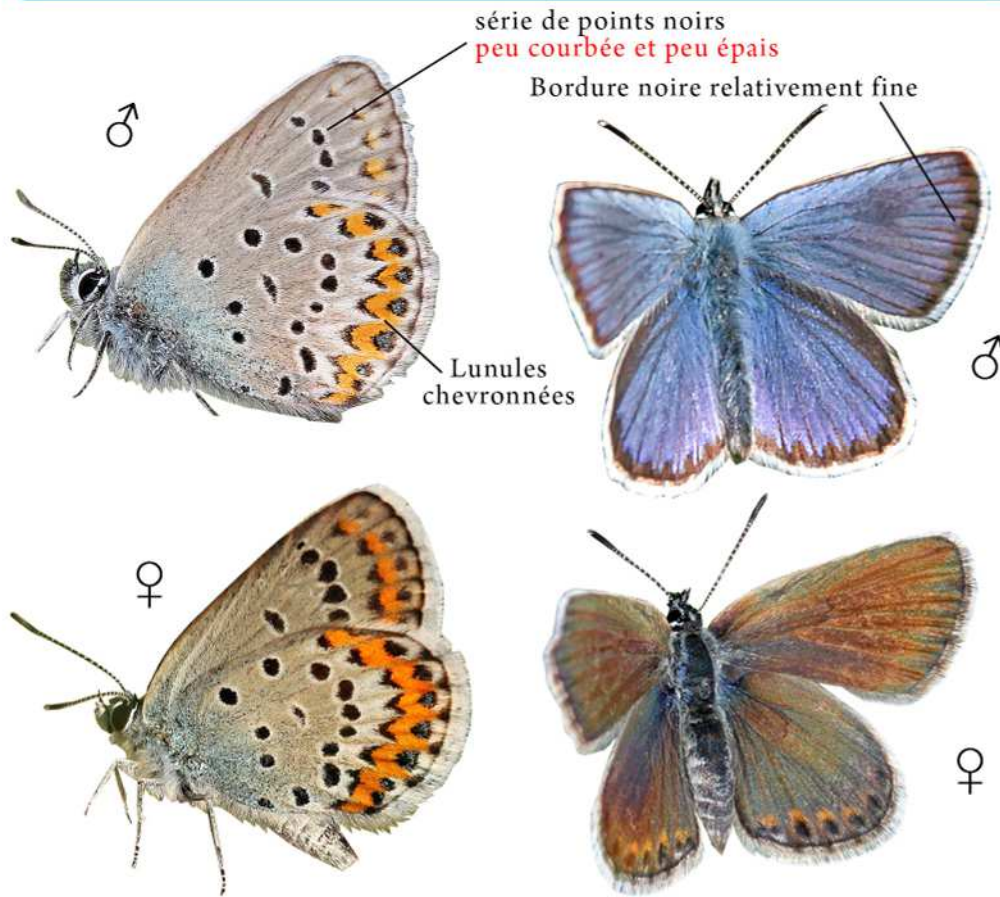


14 - MOYEN ARGUS (AZURÉ DU GENÊT)

Plebejus idas

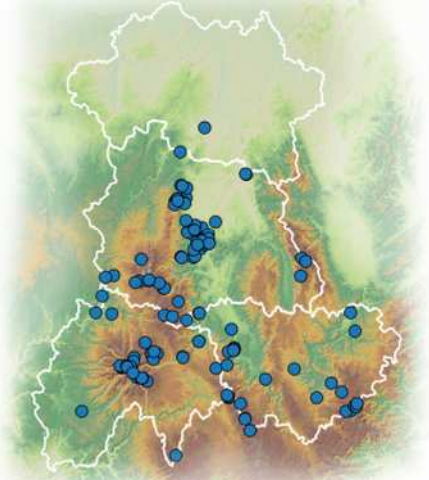
INFORMATIONS GÉNÉRALES

Statut : peu fréquent Protection : Aucune État : =



INFORMATIONS SPÉCIFIQUES

Biotope(s) : Prairies, pelouses, lisières et landes à bruyère
Plante(s) : Fabaceae sp.
Taille (LAA) : 14 - 16 mm
Phénologie : Fin mai à début sept.
Altitude : 269m (901m) 1694m



DÉTERMINATION

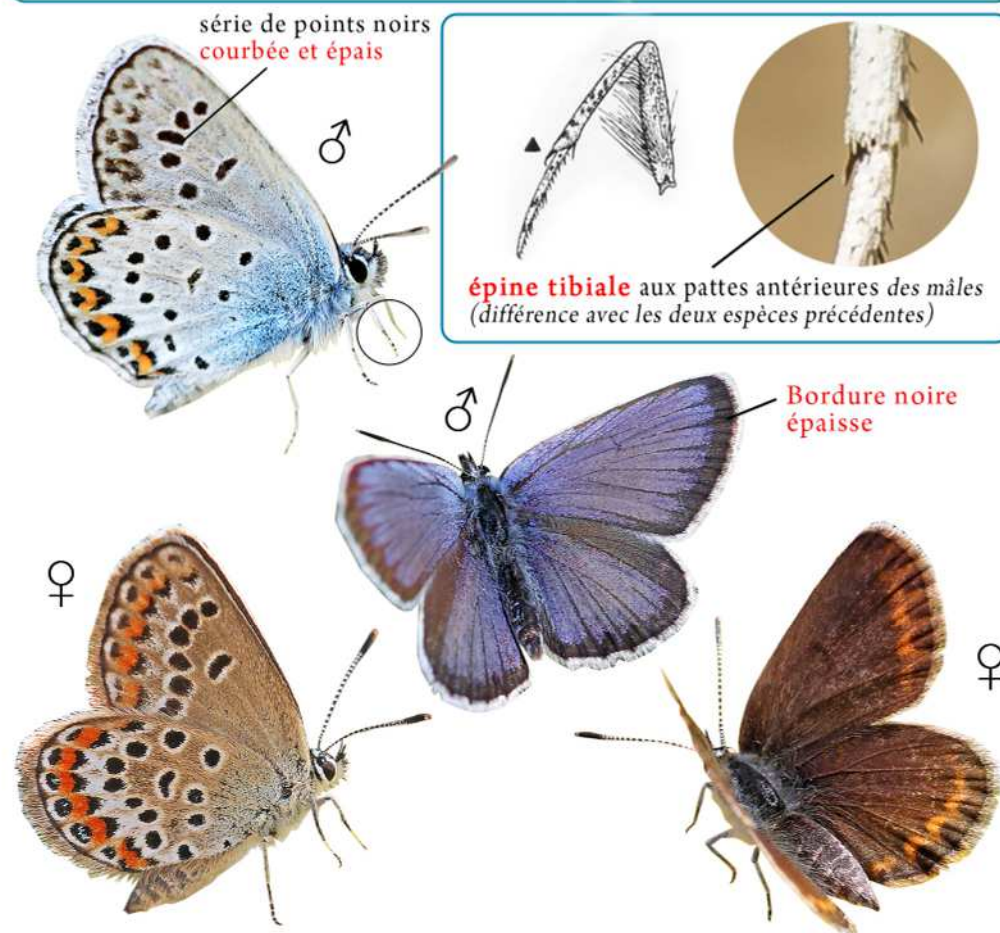
Confusion : Azuré des Coronilles et Petit argus
Eléments de validation : Photos et vérification de l'absence d'épine tibiale.

15 - PETIT ARGUS (AZURÉ DU L'AJONC)

Plebejus argus

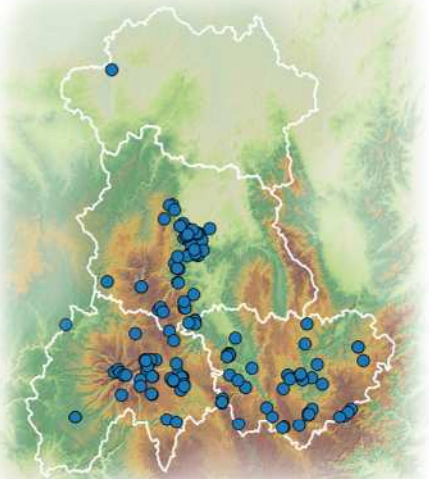
INFORMATIONS GÉNÉRALES

Statut : Peu fréquent Protection : Aucune État : =



INFORMATIONS SPÉCIFIQUES

Biotope(s) : Prairies, pelouses, landes à bruyère, lisières et clairières.
Plante(s) : Fabaceae sp.
Taille (LAA) : 12 - 15 mm
Phénologie : Mai à début sept.
Altitude : 171m (750m) 1654m



DÉTERMINATION

Confusion : Azuré des coronilles et Moyen argus.
Eléments de validation : Photos et vérification de la présence d'épine tibiale.

16 - AZURÉ COMMUN (ARGUS BLEU)

Polyommatus icarus

INFORMATIONS GÉNÉRALES

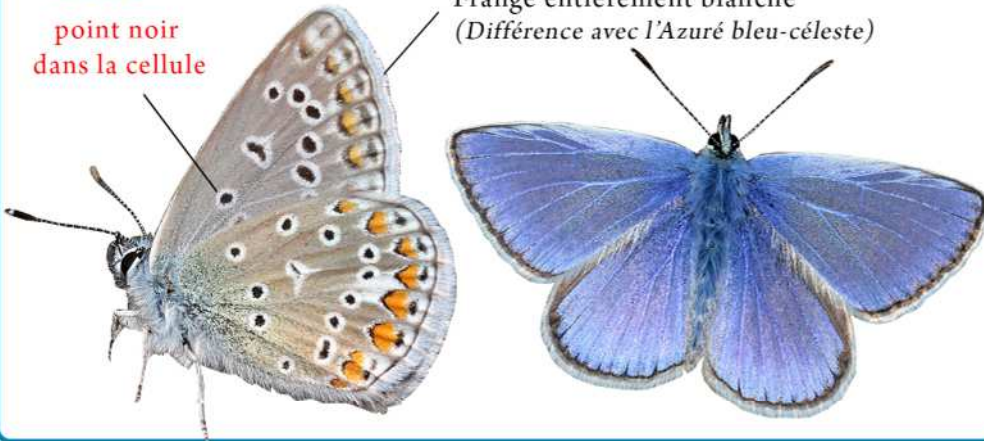
Statut : Très commun Protection : Aucune État : =

INFORMATIONS SPÉCIFIQUES

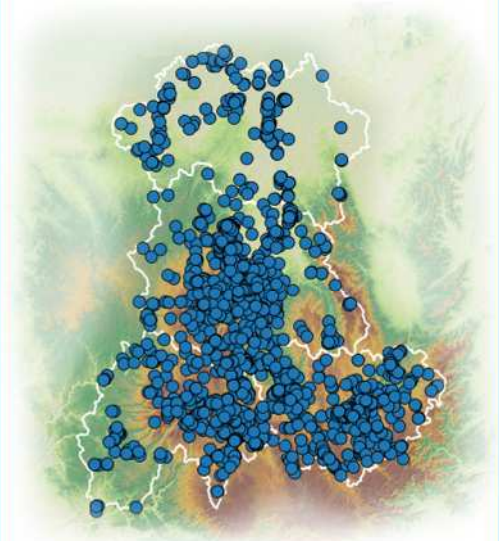
Biotope(s) : Milieux ouverts
Plante(s) : Fabaceae sp.
Taille (LAA) : 12 - 19 mm
Phénologie : Mi-avril à début nov.
Altitude : 171m (633m) 1800m

Mâle

point noir dans la cellule



Frange entièrement blanche
(Différence avec l'Azuré bleu-céleste)



DÉTERMINATION

Confusion : **Azuré de Chapman**
Éléments de validation : Aucun

Femelle



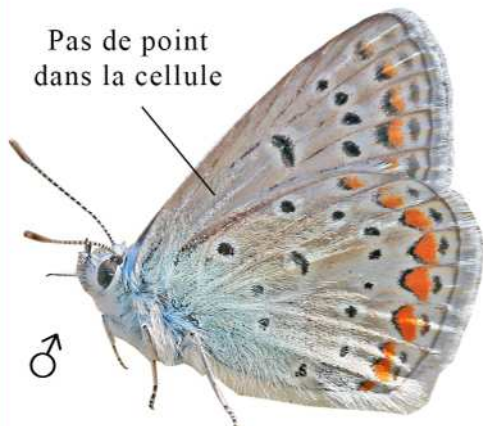
Aberrations

forme bleue

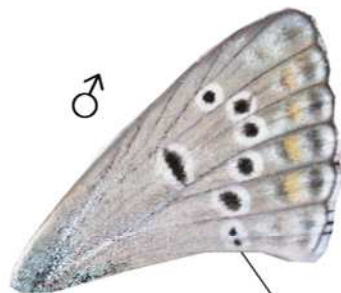


forme icarinus

Pas de point dans la cellule

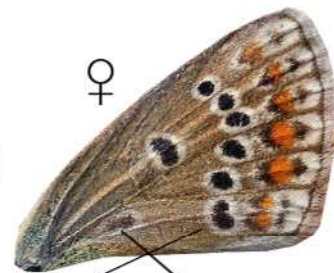


♂



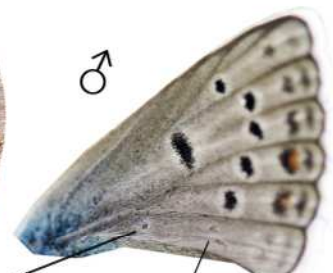
les deux derniers points de la série ne sont pas perpendiculaires à la nervure mais forme un angle

♀



parfois présence d'un point noir plus ou moins effacé sous la cellule

♂



les deux derniers points sont parfois absents ou peu visibles

(différence avec l'Azuré de Chapman)

17 - AZURÉ DE CHAPMAN (A. DE L'ESPARCETTE) *Polyommatus thersites*

INFORMATIONS GÉNÉRALES

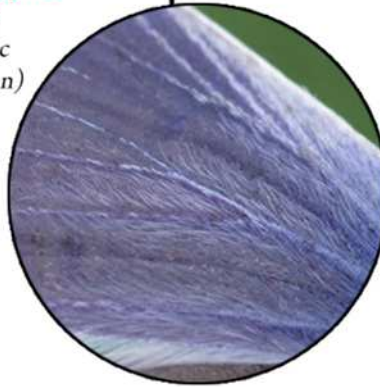
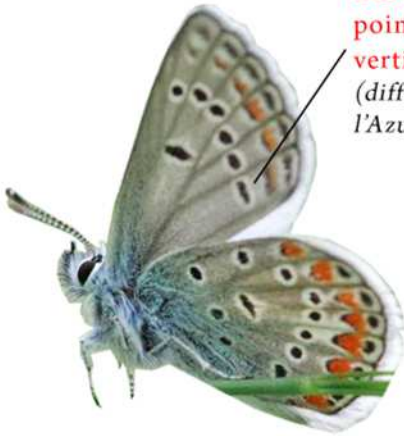
Statut : **Très rare** Protection : *Aucune* État : =

Mâle

absence de point noir
dans la cellule



Les deux derniers
points sont alignés
verticalement
(différence avec
l'Azuré commun)



présence d'une zone duveuteuse aux
ailes antérieures (il s'agit d'écailles
spécialisées en forme de poils au milieu
des ailes : les androconies).

INFORMATIONS SPÉCIFIQUES

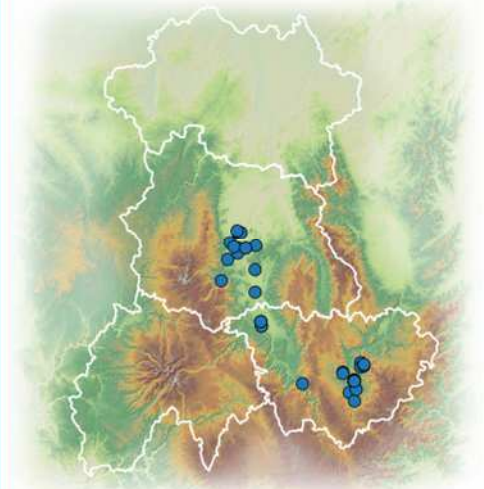
Biotope(s) : Prairies maigres, pe-
louses sèches sur biotopes chauds et secs.

Plante(s) : *Onobrychis* sp.

Taille (LAA) : 13 - 16 mm

Phénologie : Mai à septembre

Altitude : 387m (593m) 858m



DÉTERMINATION

Confusion : *Azuré commun f. icarinus*

Éléments de validation : **Photos**,
observation d'au moins trois indivi-
dus sans point cellulaire, vérifica-
tion de la présence de sainfoins, vé-
rification de l'alignement des deux
derniers points sous les ailes anté-
rieures et vérification des androcon-
ies.

Femelle



Zone bleue souvent étendue chez la femelle

Cette espèce très rare ressemble beaucoup à la forme *icarinus* de l'Azuré commun (forme sans point cellulaire). C'est pourquoi il est primordial de bien relever tous les critères déterminants pour la validation de sa présence. Cette espèce est toujours à proximité de sainfoins (sainfoin cultivé et sainfoin couché en Auvergne).



Sainfoin cultivé

18 - ARGUS BLEU-NACRÉ

Polyommatus coridon

INFORMATIONS GÉNÉRALES

Statut : peu fréquent Protection : Aucune État : =

INFORMATIONS SPÉCIFIQUES

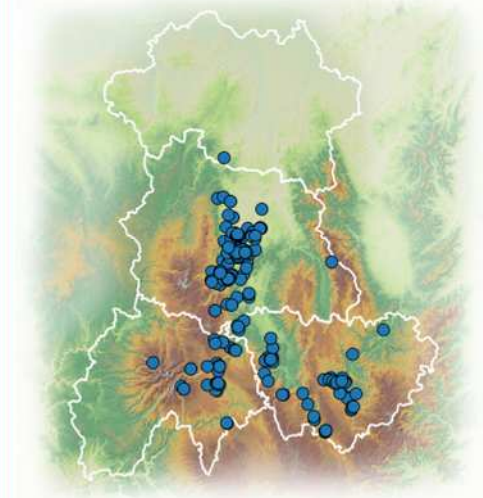
Biotope(s) : Pelouses sèches et prairies maigres.

Plante(s) : *Hippocrepis comosa*

Taille (LAA) : 15 - 18 mm

Phénologie : Juillet à septembre

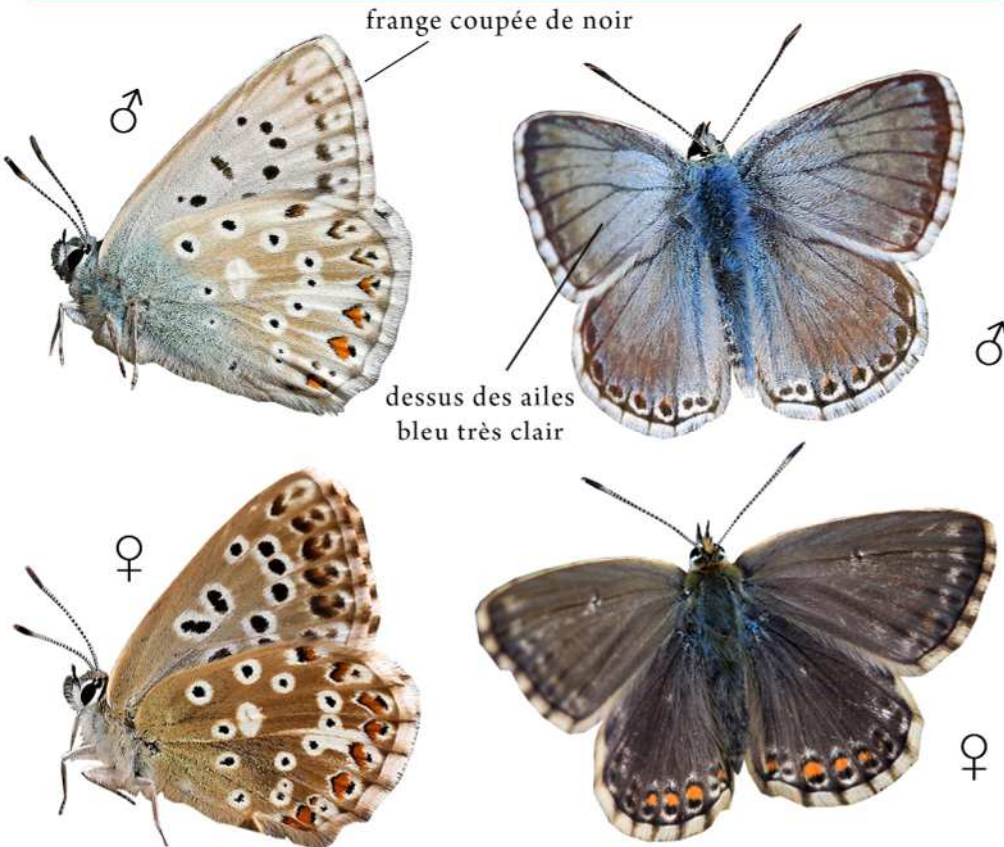
Altitude : 293m (639m) 1491m



DÉTERMINATION

Confusion : La femelle est confondable avec la femelle du Bleu céleste.

Éléments de validation : photos



femelle parfois de la même couleur que le mâle (= forme *syngrapha*)

19 - ARGUS (AZURÉ) BLEU-CÉLESTE

Polyommatus bellargus

INFORMATIONS GÉNÉRALES

Statut : commun Protection : Aucune État : =

INFORMATIONS SPÉCIFIQUES

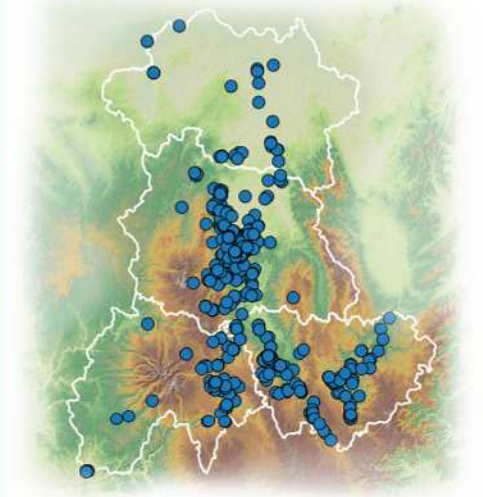
Biotope(s) : Pelouses et prairies maigres.

Plante(s) : *Hippocrepis comosa*

Taille (LAA) : 14 - 17 mm

Phénologie : fin avril à mi-octobre

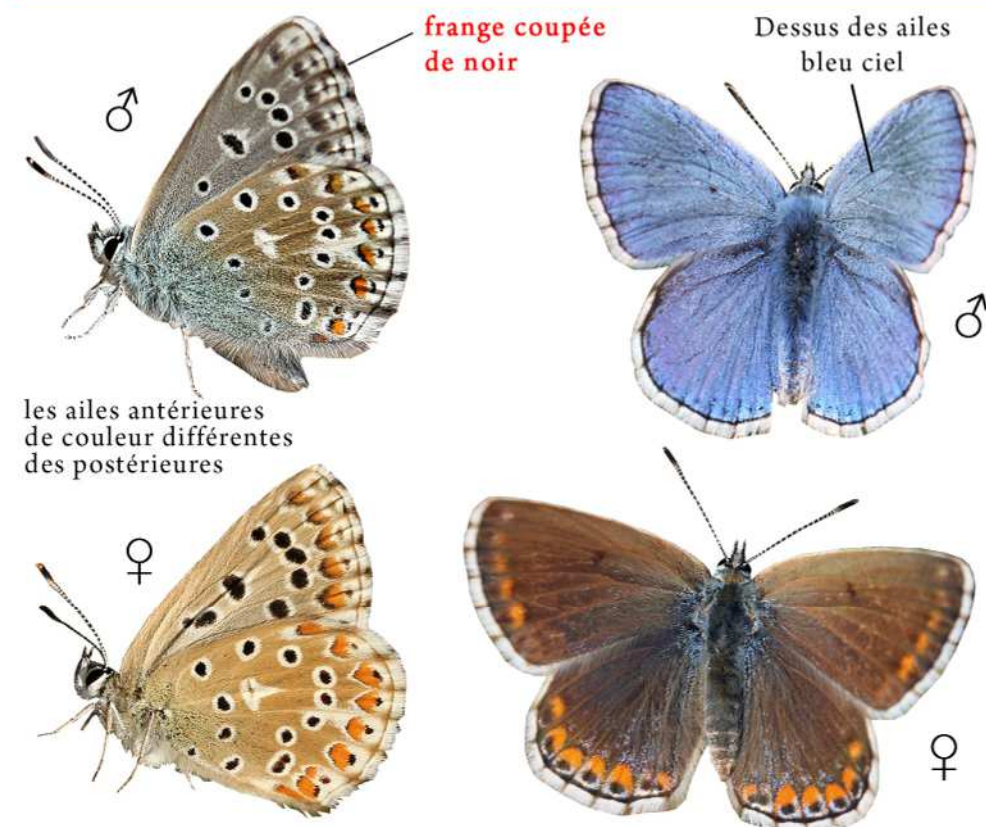
Altitude : 172m (558m) 1343m



DÉTERMINATION

Confusion : La femelle est confondable avec la femelle du Bleu nacré.

Éléments de validation : Photos



les ailes antérieures de couleur différentes des postérieures

femelle parfois bleue (forme *ceronus*)

20 - ARGUS DE LA SANGUINAIRE

Eumedonia eumedon

INFORMATIONS GÉNÉRALES

Statut : **Très rare** Protection : *Aucune* État : =

INFORMATIONS SPÉCIFIQUES

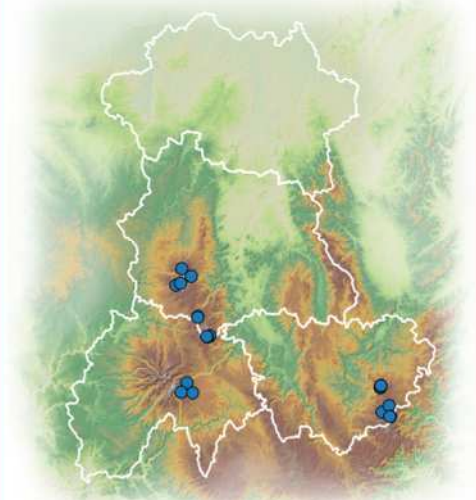
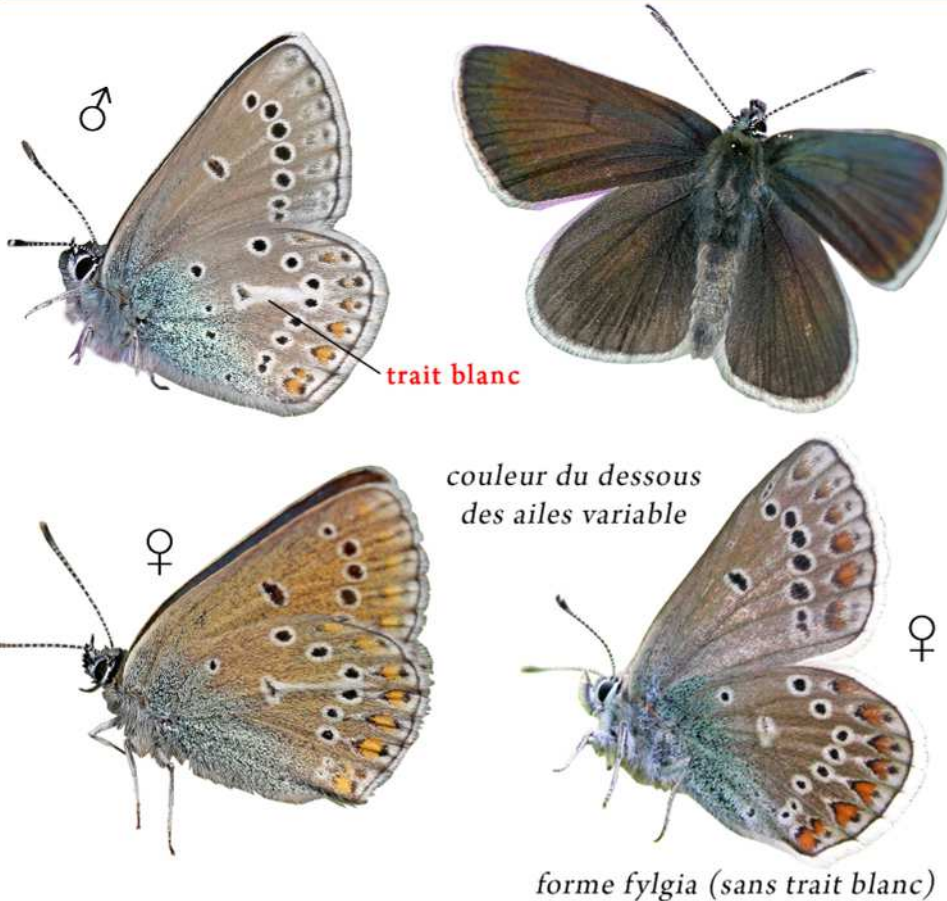
Biotope(s) : *Prairies fleuries, lisières et clairières.*

Plante(s) : *Geranium sp.*

Taille (LAA) : 12 - 15 mm

Phénologie : *Fin mai à mi-juillet*

Altitude : *1011m (1269m) 1532m*



DÉTERMINATION

Confusion : *Aucune*

Éléments de validation : *Photos*

21 - COLLIER DE CORAIL

Aricia agestis

INFORMATIONS GÉNÉRALES

Statut : *très commun* Protection : *Aucune* État : =

INFORMATIONS SPÉCIFIQUES

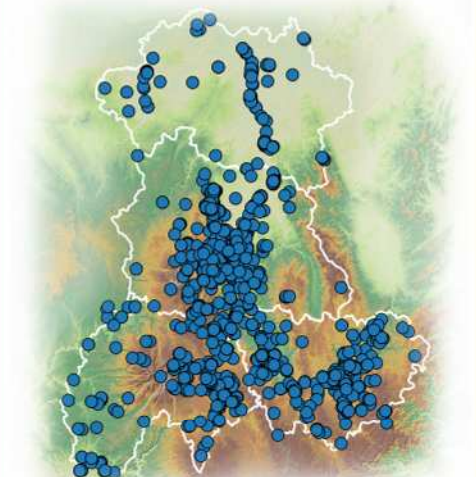
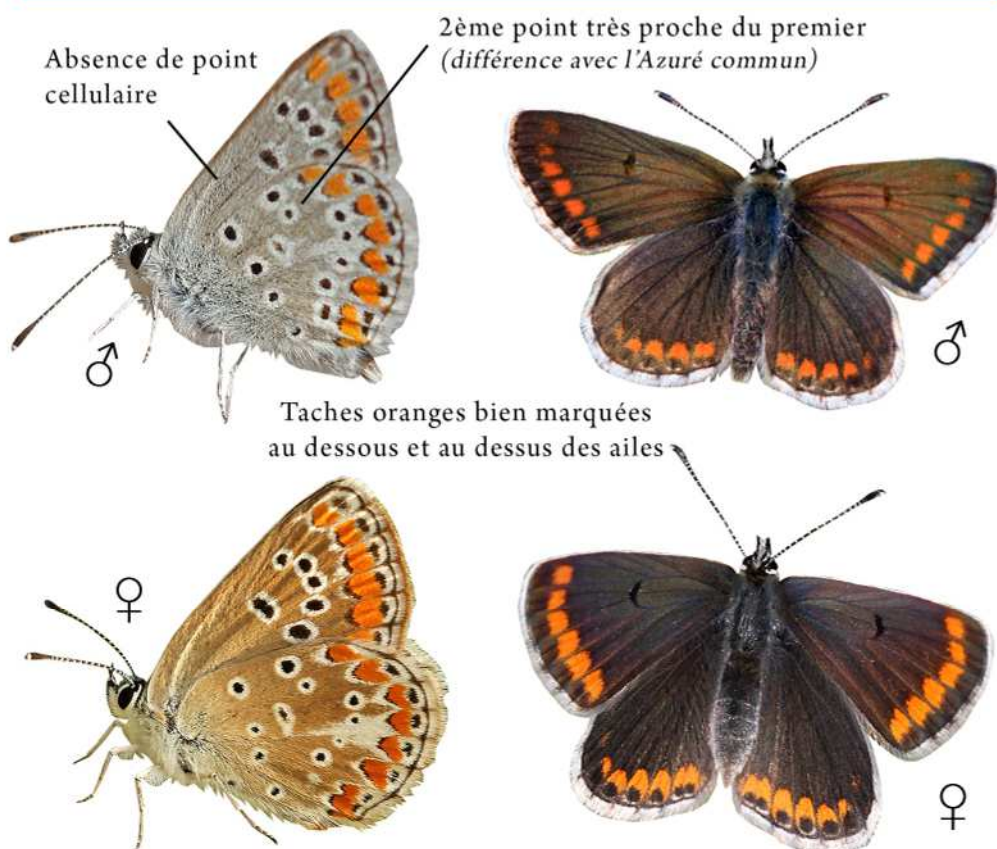
Biotope(s) : *Prairies, pelouses et lisières.*

Plante(s) : *Geranium sp. Erodium sp.*

Taille (LAA) : 13 - 14 mm

Phénologie : *Mi-avril à mi-octobre*

Altitude : *171m (643m) 1555m*



DÉTERMINATION

Confusion : *Avec la femelle de l'Azuré commun*

Éléments de validation : *Aucun*

22 - AZURÉ DU THYM

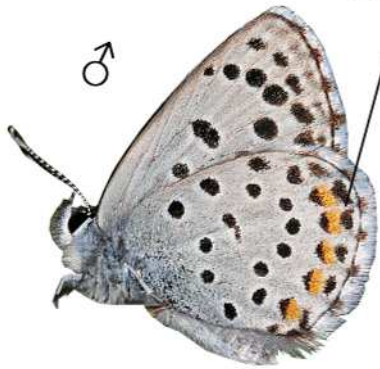
Pseudophilotes baton

INFORMATIONS GÉNÉRALES

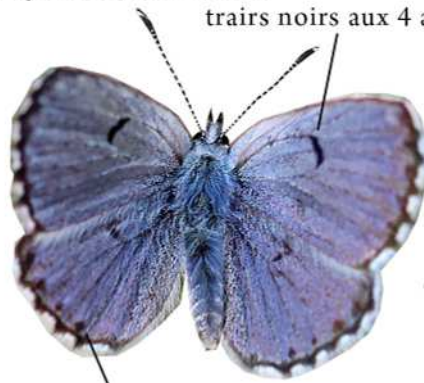
Statut : peu fréquent **Protection :** Aucune **État :** =

5 taches oranges aux postérieures

trais noirs aux 4 ailes



♂



♂

points noirs aux postérieures



forme praepanoptes (sans taches oranges)



♀

INFORMATIONS SPÉCIFIQUES

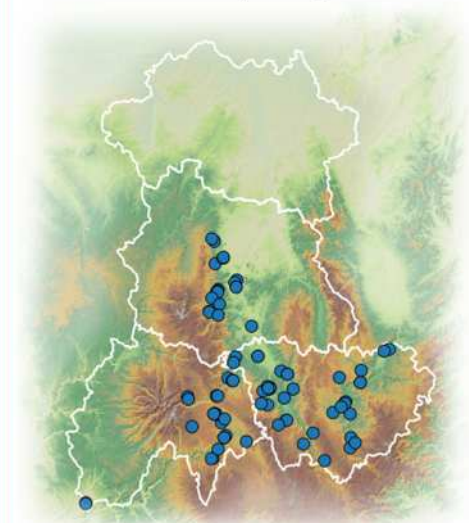
Biotope(s) : Pelouses et landes sèches à végétation rase.

Plante(s) : *Thymus* sp.

Taille (LAA) : 10 - 12 mm

Phénologie : Fin avril à août

Altitude : 337m (701m) 1254m



DÉTERMINATION

Confusion : Aucune

Éléments de validation : Photos

23 - AZURÉ DES ORPINS

Scolitantides orion

INFORMATIONS GÉNÉRALES

Statut : Peu fréquent **Protection :** Aucune **État :** =

Dessous des ailes blanc avec de gros points noirs

frange nettement noire et blanche

série de taches oranges en «bande»



♂



♀

Espèce très rare en France mais bien présente en Auvergne et dans le sud des Alpes. Certaines années favorables, elle peut produire une seconde génération partielle en août-septembre.

INFORMATIONS SPÉCIFIQUES

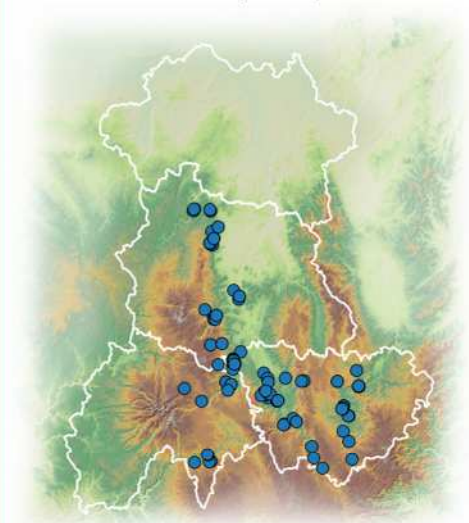
Biotope(s) : Milieux ouverts chauds et rocaillieux.

Plante(s) : *Sedum* sp.

Taille (LAA) : 13 - 16 mm

Phénologie : Mi-avril à début juillet

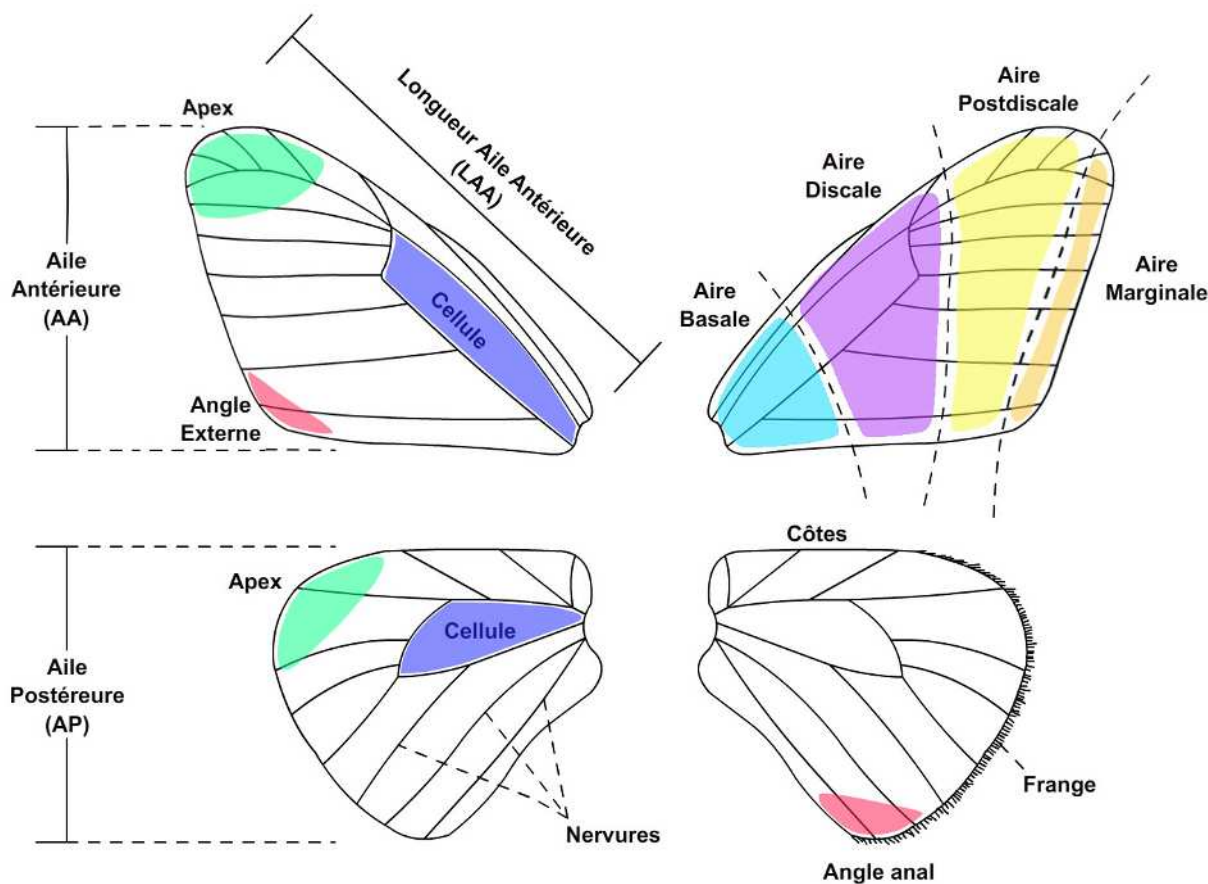
Altitude : 352m (606m) 1134m



DÉTERMINATION

Confusion : Aucune

Éléments de validation : Photos



Crédits photographique

(Dessus : ▲ ; Dessous : ▼ ; Femelle : ♀ ; Mâle : ♂ ; *En vert* : Plantes hôtes)

Pascal Peyrache :

Cacyreus marshalli (2) ; *Lampides boeticus* (4) ; *Leptotes pirithous* ♂ ▲ , ▼ ; *Celastrina argiolus* ♂ ▲ ▼ , ♀ ▲ ; *Cupido minimus* (2) ; *Cupido osiris* ♂ ▲ ▼ ; *Onobrychis viciifolia* ; *Cupido argiades* ♀ ▲ ▼ ; *Cupido alcetas* (4) ; *Cyaniris semiargus* (4) ; *Glaucopsyche alexis* (3) ; *Maculinea alcon / rebeli* (4) ; *Gentiana pneumonanthes* (2) ; *Gentiana cruciata* (2) ; *Maculinea arion* ♂ ▲ ▼ ; *Plebejus argyrognomon* ♂ ▼ , ♀ ▲ ▼ ; *Plebejus idas* (4) ; *Plebejus argus* (5) ; *Polyommatus icarus* (11) ; *Polyommatus thersites* ♂ ▼ , ♀ ▼ ; *Onobrychis viciifolia* ; *Polyommatus coridon* (4) ; *Polyommatus bellargus* (4) ; *Eumedonia eumedon* ♂ ▲ ▼ , ♀ ▼ ; *Aricia agestis* (4) ; *Pseudophilotes baton* (4) ; *Scolitantides orion* (3).

Didier Perrocheau:

Leptotes pirithous ♀ ▲ ; *Celastrina argiolus* ♀ ▲ (2nd gén.) ; *Anthyllis vulneraria* ; *Cupido osiris* ♀ ▲ ; *Cupido argiades* ♂ ▲ ; *Polyommatus thersites* ♂ ▲ (2), ♀ ▲ ;

Alexis Bruyère :

Maculinea arion ♂ ▼.

Pascal Beze :

Plebejus argyrognomon ♂ ▲.

Guy Philippe :

Eumedonia eumedon ♀ ▼ (forme fylgia).

Remerciements spécial à Didier Perrocheau pour sa contribution au souci d'exactitude de cette fiche.