



FICHE D'IDENTIFICATION des Mélitees et des Nacrés en AUVERGNE

Avant propos

Les Mélitees (Melitaeinae) et les Nacrés (Heliconiinae) sont deux sous-familles de papillon de couleur majoritairement orange appartenant à la famille des Nymphalidae. En Auvergne on compte 22 espèces réparties en 6 genres.

Pour identifier une de ces espèces, il est fortement conseillé d'observer le dessus et le dessous des ailes. Les espèces de Mélitees sont un peu plus délicates à déterminer. Dans certains cas il est préférable de baser sa détermination sur un ensemble de critères.

Pour terminer, la période de vol, ainsi que les zones de répartition permettent dans beaucoup de cas d'éliminer un bon nombre de candidats.

Cette fiche se compose de :

- 1 - Une clé en arborescence*
- 2 - Des fiches présentant les critères déterminants ainsi que la carte de répartition (la zone de présence est en rouge).*
- 3 - La morphologie des ailes des rhopalocères avec le glossaire associé.*

***Photos et réalisation : Pascal Peyrache
Remerciements à Pascal Duboc et Bruno Gilard***

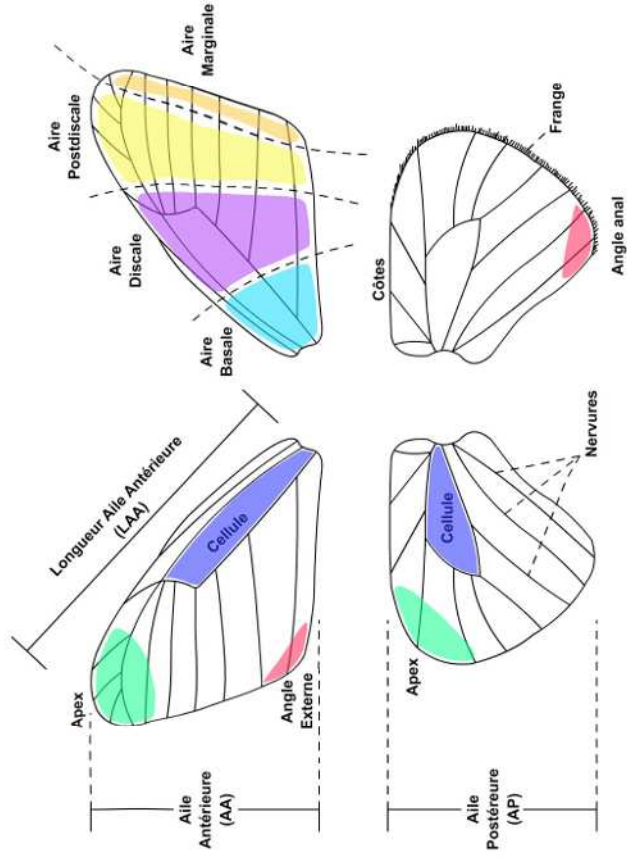


Les Nacrés



Dessus des ailes antérieures orange à points noirs sans aspect «Damier»

Page 3



Les Mélitées



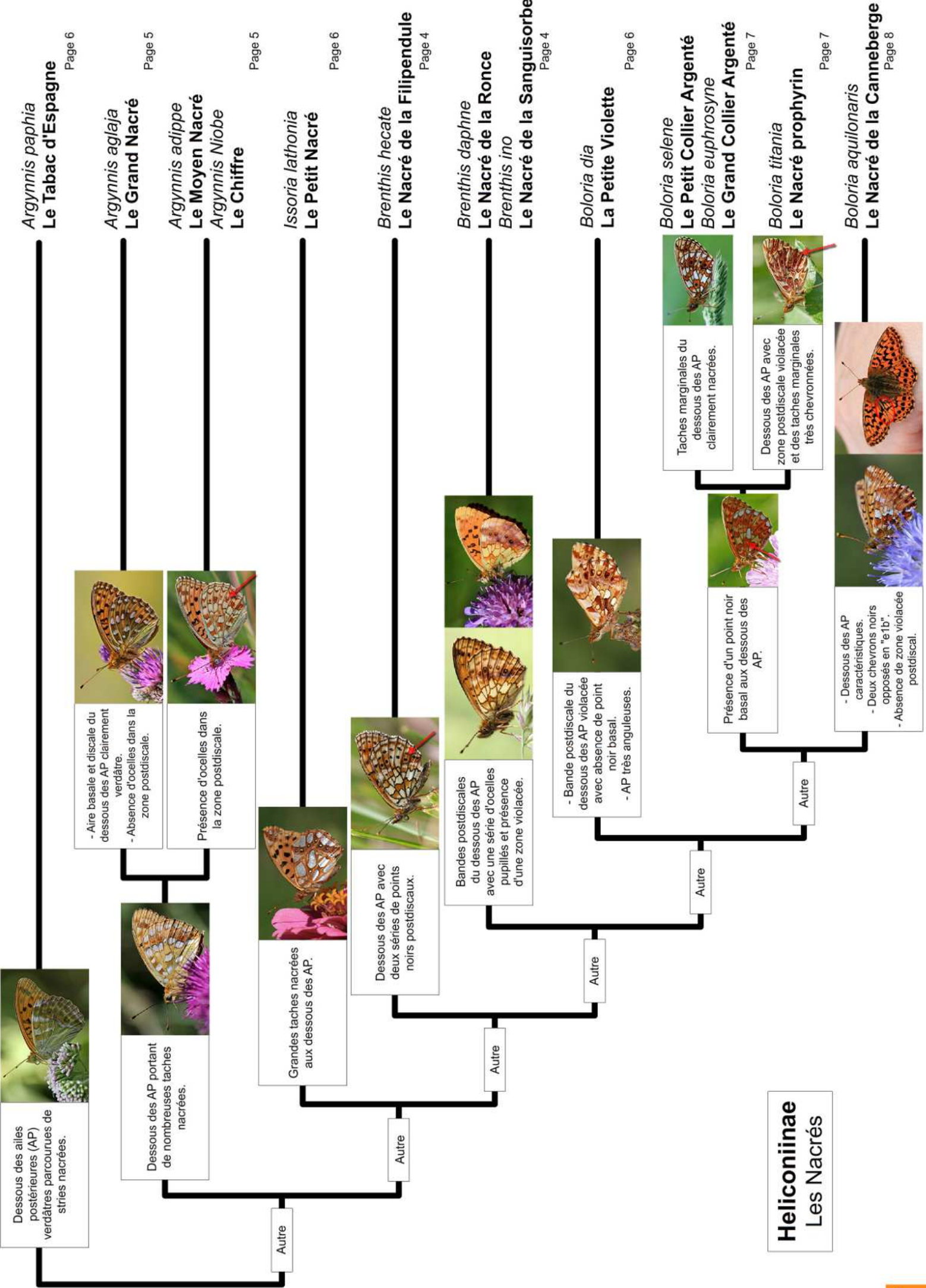
Dessus des ailes antérieures orange sans points noirs avec aspect «Damier»

Page 9

-ii- Cas particulier

Le mâle de la Mélitée orangé ressemble aux Nacrés.

Dessous des ailes postérieures (AP) verdâtres parcourues de stries nacrées.



Argynnis paphia
Le Tabac d'Espagne
Page 6

Argynnis aglaja
Le Grand Nacré
Page 5

Argynnis adippe
Le Moyen Nacré
Argynnis Niobe
Le Chiffre
Page 5

Issoria lathonia
Le Petit Nacré
Page 6

Brenthis hecate
Le Nacré de la Filipendule
Page 4

Brenthis daphne
Le Nacré de la Ronce
Brenthis ino
Le Nacré de la Sanguisorbe
Page 4

Boloria dia
La Petite Violette
Page 6

Boloria selene
Le Petit Collier Argenté
Boloria euphrosyne
Le Grand Collier Argenté
Page 7

Boloria titania
Le Nacré prophyrin
Page 7

Boloria aquilonaris
Le Nacré de la Canneberge
Page 8

Heliconiinae
Les Nacrés

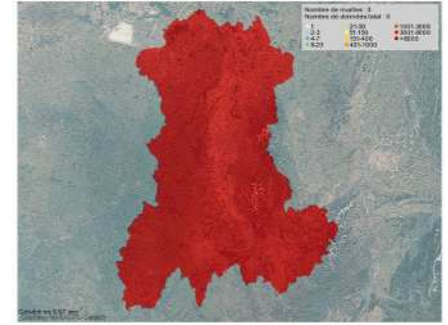
Nacré de la Ronce *Brenthis daphne*



- Taches noires marginales AA et AP relativement distinctes (différence avec *B. ino*).



- (1) Tache basale mal délimitée (semble floue).
- (2) Tache discale envahi de brun.



- Visible du 20 mai au 31 août.
- Visible jusqu'à 1700m d'alt.
- LAA : de 21mm à 25mm.

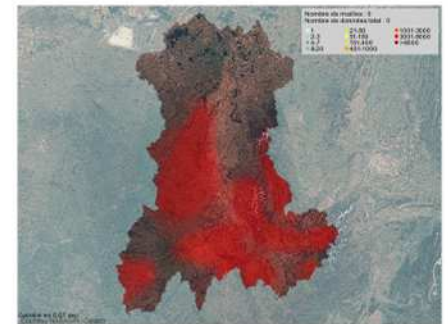
Nacré de la Sanguisorbe *Brenthis ino*



- Taches noires marginales AA et AP fondues en une bande noire. (différence avec *B. daphne*).



- (1) Tache basale nettement délimitée.
- (2) Tache discale entièrement jaune.



- Visible du 1 juin au 31 août.
- Aucune limite altitudinale.
- LAA : de 18mm à 20mm.

Nacré de la Filipendule *Brenthis hecate*



- Double série de points noirs.



- Double série de points noirs.



- Visible du 1 mai au 31 juillet.
- Visible jusqu'à 600m d'alt.
- LAA : de 18mm à 22mm.

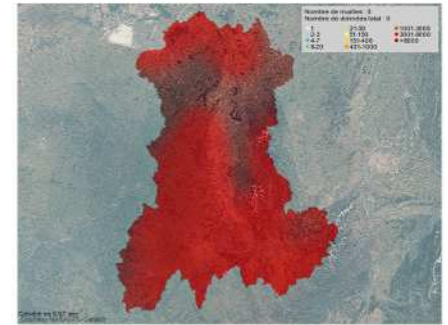
Grand nacré *Argynnis aglaja*



- Mâle : Stries androconiales très minces.



- Dessous caractéristique avec absence d'ocelles dans la zone postdiscale et couleur de fond verte dans la zone basale et discale.



- Visible du 1 juin au 5 sept.
- Aucune limite altitudinale.
- LAA : de 24mm à 30mm.

Moyen nacré *Argynnis adippe*



- Mâle : Stries androconiales épaisses.



- Dessous des AP avec peu de «traits» noirs entourant les taches nacrées.
- Ces traits noirs sont généralement discontinus et n'atteignent pas les nervures.



- Visible du 15 juin au 31 août.
- Aucune limite altitudinale mais rare au dessus de 1600m.
- LAA : de 25mm à 31mm.

Chiffre *Argynnis niobe*



- Mâle : Stries androconiales minces.



- Dessous des AP avec de nombreux «traits» noirs entourant les taches nacrées.
- (1) Parfois présence d'un point noir cette tache basale.



- Visible du 10 juin au 5 sept.
- Aucune limite altitudinale mais rare au dessus de 1500m.
- LAA : de 23mm à 30mm.

Tabac d'Espagne *Argynnis paphia*



- Dessus des ailes caractéristique.
- A : Mâle avec 4 larges stries androconiales.
- B : Femelle.



- Dessous des ailes caractéristique verdâtre parcourues de plusieurs stries blanches.



- Visible du 25 mai au 30 sept.
- Visible jusqu'à 1400m d'alt mais rare au dessus de 1500m.
- LAA : de 27mm à 35mm.

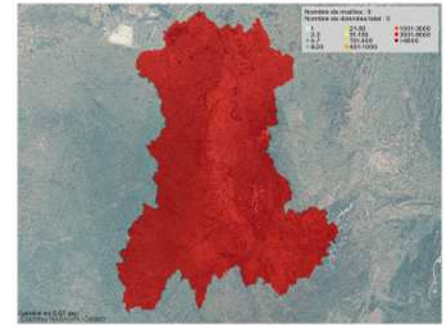
Petit nacré *Issoria lathonia*



- Dessus des ailes caractéristique avec des suffusions verdâtre aux AP et aux AA.



- Dessous des ailes avec de grandes taches nacrées.



- Visible du 15 mars au 31 oct.
- Aucune limite altitudinale.
- LAA : de 19mm à 23mm.

Petite violette *Boloria dia*



- Présence d'un point noir basal aux AP.



- Dessous caractéristique avec AP anguleuses et absence de point noir dans la zone basale.

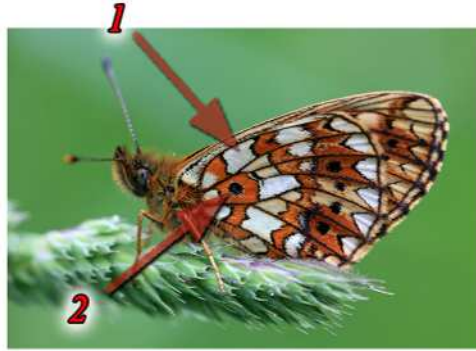


- Visible du 1 avril au 30 sept.
- Aucune limite altitudinale mais rare au dessus de 1500m.
- LAA : de 16mm à 17mm.

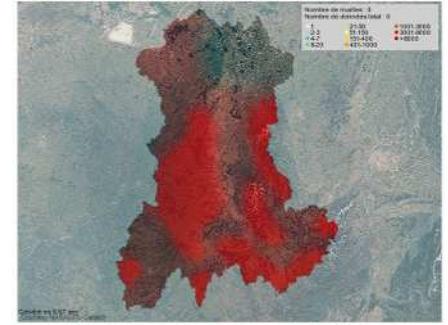
Petit collier argenté *Boloria selene*



- (1) Taches noires marginales relativement épaisses et continues.
- (2) Tache proche des lunules.
- (3) Apex «foncé».



- (1) Tache blanche.
- (2) Point noir «épais» dans la zone basale.
- Couleur de fond relativement foncé.



- Visible du 15 mai au 10 sept.
- Aucune limite altitudinale mais rare au dessus de 1500m.
- LAA : de 18mm à 21mm.

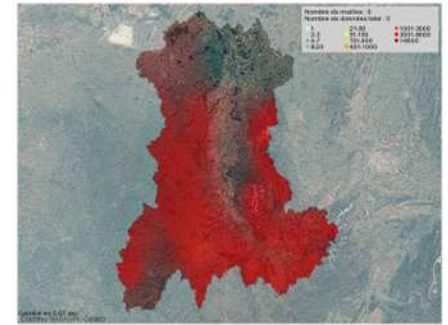
Grand collier argenté *Boloria euphrosyne*



- (1) Taches noires marginales relativement distinctes.
- (2) Tache presque au milieu de la zone séparant la tache discale des lunules.

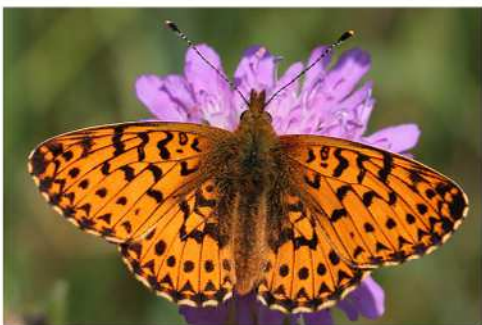


- (1) Tache clairement jaune.
- (2) Point noir «fin» dans la zone basale.
- Couleur de fond «fauve».

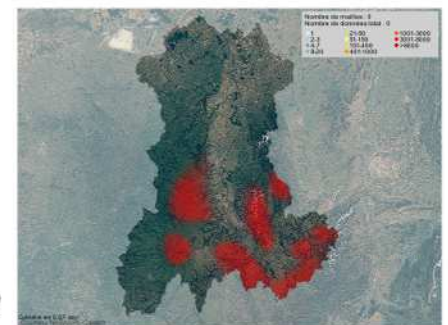


- Visible du 1 mai au 15 août.
- Aucune limite altitudinale mais rare au dessus de 1500m.
- LAA : de 19mm à 23mm.

Nacré porphyrin *Boloria titania*



- (1) Zone postdiscale violacée.
- (2) Les taches marginales sont très chevronnées.



- Visible du 1 juin au 15 août.
- Aucune limite altitudinale mais rare au dessus de 1500m.
- LAA : de 21mm à 23mm.

Nacré de la Canneberge *Boloria aquilonaris*



- Deux chevrons opposés.



- Dessous des ailes caractéristique.



- Visible du 1 juillet au 20 août.
- Entre 1100m et 1450m d'alt.
- LAA : de 17mm à 20mm.

**Mélitée des Mélampyres /
Mélitée de Furhstorfer**
Melitaea athalia / helvetica
Page 11, 12

Mélitée des Linaires
Melitaea deione
Page 11

Mélitée des Scabieuses
Melitaea parthenoides
Page 11

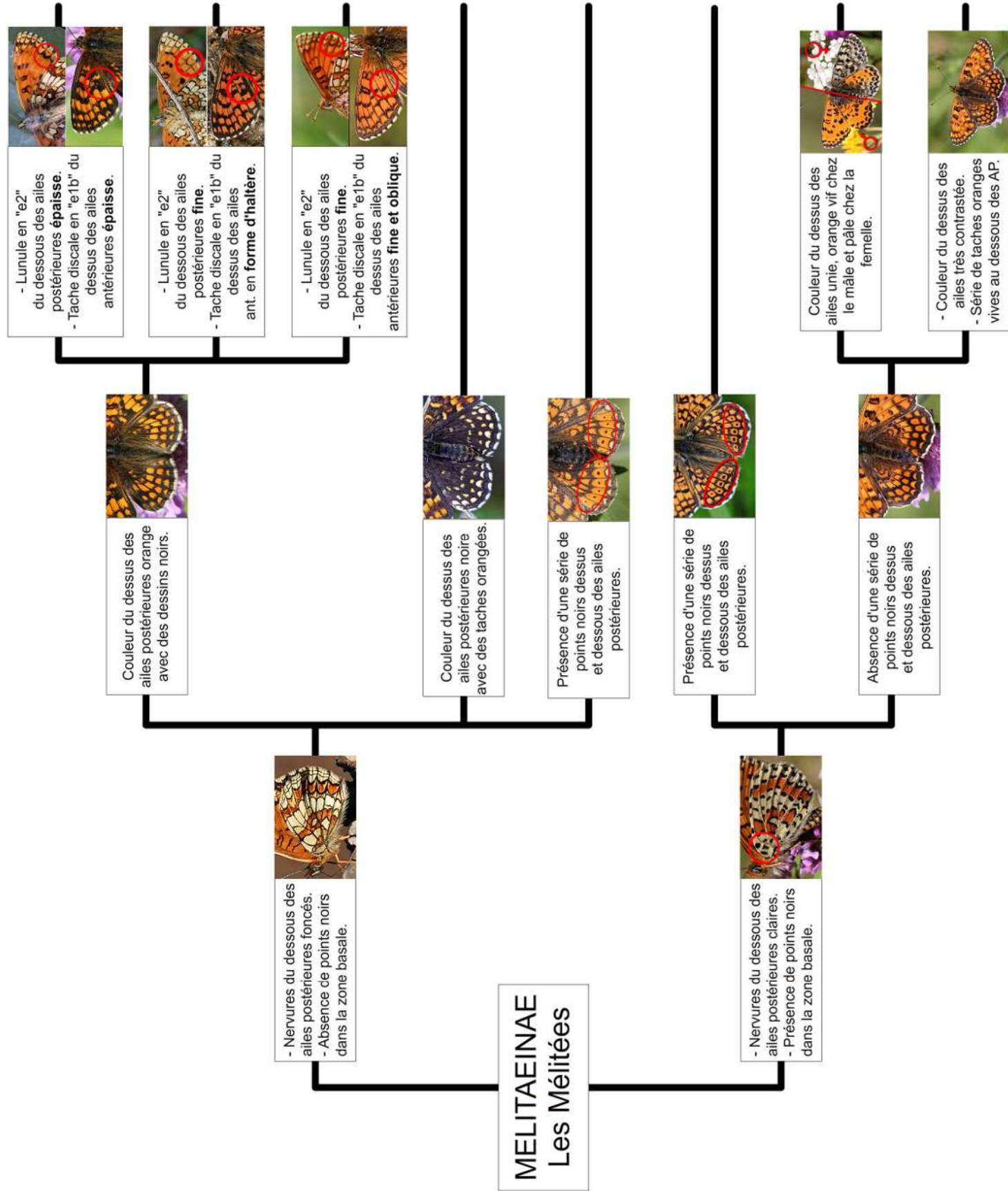
Mélitée noirâtre
Melitaea diamina
Page 12

Damier de la Succise
Euphydryas aurinia
Page 12

Mélitée du Plantain
Melitaea cinxia
Page 10

Mélitée orangée
Melitaea didyma
Page 10

Mélitée des Centaurées
Melitaea phoebe
Page 10



Mélitée du plantain *Melitaea cinxia*



- Série de points noirs postdiscaux bien visibles.



- (1) Points noirs basals.
- (2) Série de points noirs postdiscaux bien visibles.



- Visible du 15 avril au 30 sept.
- Visible jusqu'à 1400m d'alt.
- LAA : de 16mm à 20mm.

Mélitée orangée *Melitaea didyma*

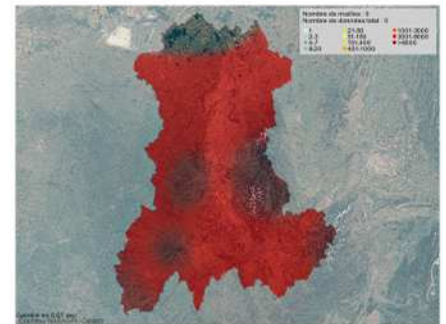


- absence de lignes noires (seulement des macules noires).

A = Femelle
B = Mâle.



- Points noirs basals.
- Dessins noirs du dessous des ailes postérieures incomplets.



- Visible du 5 mai au 5 octobre.
- Aucune limite altitudinale.
- LAA : de 20mm à 22mm.

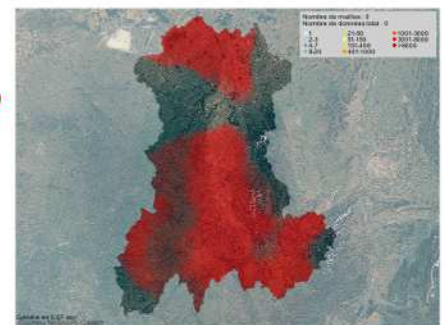
Mélitée des centaurées *Melitaea phoebe*



- (1) Couleur du dessus des ailes bien contrastée.
- (2) Rarement série de points noirs souvent incomplète.



- (1) Points noirs basals.
- (2) Série de taches «circulaires» orange vif.



- Visible du 25 avril au 30 sept.
- Aucune limite altitudinale.
- LAA : de 20mm à 24mm.

Mélitée des mélampyres / Mélitée de Fruhstorfer *Melitaea athalia* / *Melitaea helvetica*

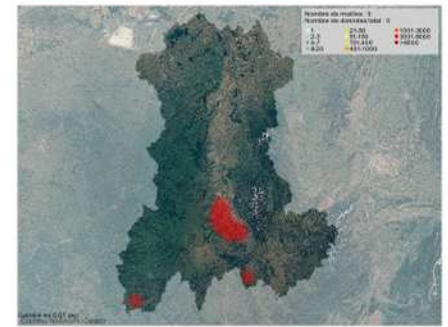


- (1) Tache discale en «e1b» épaisse.
- (2) Lignes noires complètes.
- Ensemble général plus sombre que *M. parthenoides*.

- Lunule submarginale en «e2» parfois en «e3» épaisse.

- Visible du 25 avril au 10 sept.
- Aucune limite altitudinale.
- LAA : de 18mm à 20mm.

Mélitée des linaires *Melitaea deione*

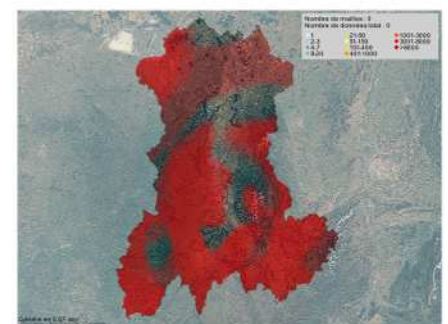


- (1) Tache discale en «e1b» généralement en forme d'altère.
- (2) lignes noires des ailes postérieures complètes.

- (1) Lunule submarginale en «e2» fine.
- (2) Palpes roux et blanc.

- Visible du 15 mai au 30 sept.
- Visible jusqu'à 1000m.
- LAA : de 19mm à 22mm.

Mélitée des scabieuses *Melitaea parthenoides*



- (1) Tache discale en «e1b» fine et oblique.
- (2) Lignes noires incomplètes.
- Ensemble général plus clair que *M. athalia*.

- Lunule submarginale en «e2» fine.

- Visible du 8 mai au 30 sept.
- Aucune limite altitudinale.
- LAA : de 16mm à 18mm.

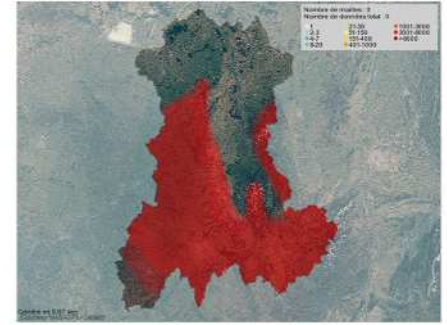
Mélitée noirâtre (Damier noir) *Melitaea diamina*



- Dessus clairement sombre.



- Présence de points noirs submarginaux plus ou moins visibles.



- Visible du 15 mai au 20 août.
- Pas de limite altitudinale.
- LAA : de 19mm à 21mm.

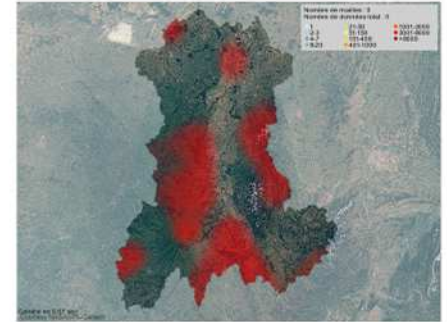
Damier de la Succise *Euphydryas aurinia*



- Couleurs contrastées (la couleur de la femelle est encore plus contrastée).
- Présence de points noirs postdiscaux.

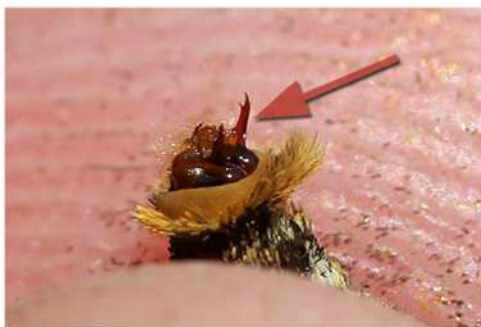


- Dessous des ailes caractéristique.
- Présence de points noirs postdiscaux.



- Visible de fin avril à mi-juillet.
- Pas de limite altitudinale mais rare au dessus de 1500m..
- LAA : de 17mm à 19mm.

Différence des armatures génitales entre *M. Athalia* et *M. Helvetica*



Melitaea helvetica



Melitaea athalia

Considéré encore aujourd'hui dans de nombreux «guides» comme une sous-espèce de *Melitaea athalia* (*M. athalia* ssp. *celadussa*), *Melitaea helvetica* est pourtant bel et bien une espèce à part entière (cf. LENEVEU & al. (2009)). Les parties sclérisées (dures) des armatures génitales présentent une différence notable entre les deux espèces. *Melitaea athalia* est présente sur la partie «Nord» de l'Auvergne et *Melitaea helvetica* sur la partie «Sud», séparés par une zone de transition où l'on peut observer des armatures génitales «intermédiaires» qui dénote une hybridation. Les limites exactes des zones de répartitions de ces deux espèces sont encore très mal connues et demande à être précisées. L'examen des «génitalia» exige une manipulation relativement délicate, il est donc déconseillé de la pratiquer si vous ne vous en sentez pas capable.